



СОВЕТСКАЯ  
**СИБИРЬ**

Подготовка и проверка файлов

При использовании этих средств проверки вы экономите в первую очередь СВОЁ время. Не нужно ждать, пока у вас файлы отправятся на FTP, пока их проверят и пока вам позвонят и опишут ошибку. Используя эти средства, вы сами сможете решить большинство проблем, связанных с файлами.

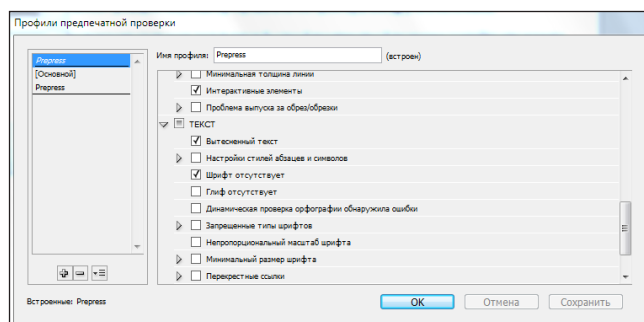
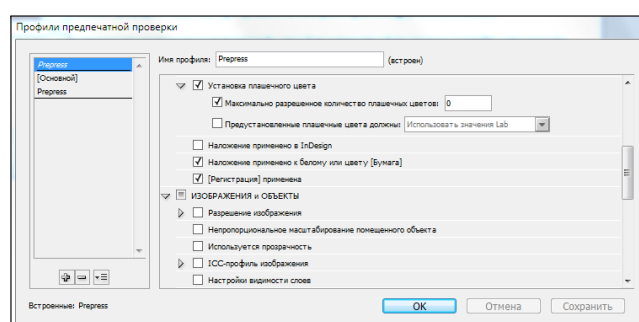
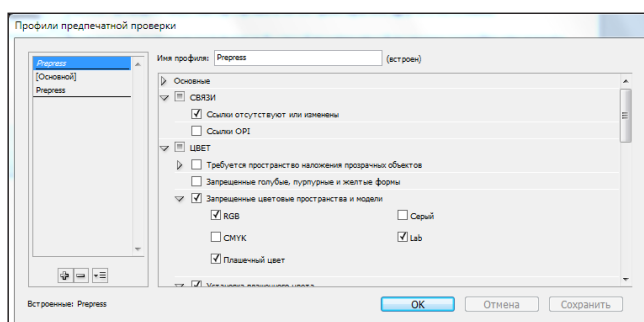
## Содержание

Проверка на соответствие техническим требованиям .....	3
Настройка «Предпечатной проверки» (Preflight) .....	4
Перевод типовых ошибок .....	6
Визуальная проверка после Preflight.....	7
Как правильно обработать цвет кожи? .....	9
Рекомендации от типографии.....	9
Настройка вывода PDF файла в Adobe InDesign .....	10

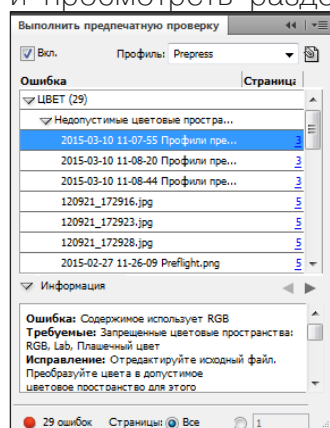
## ПРОВЕРКА НА СООТВЕТСТВИЕ ТЕХНИЧЕСКИМ ТРЕБОВАНИЯМ

Перед печатью или передачей документа поставщику услуг можно провести качественную проверку документа по средствам **Adobe InDesign**. **Предпечатная проверка** – это соответствующий промышленным стандартам термин для обозначения этого процесса. При изменении документа на палитре «**Предпечатная проверка**» отображаются предупреждения о проблемах, которые могут привести к ошибкам печати или вывода документа/книги. К таким проблемам относятся отсутствующие файлы или шрифты, изображения с низким разрешением, вытесненный текст, а также ряд других условий.

В настройках **предпечатной проверки** нужно указать условия, предупреждения о существовании которых будут выдаваться. Эти настройки хранятся в профилях предпечатной проверки для простоты повторного использования. Ниже приведен пример необходимых настроек, которые рекомендуем внести в **профиль предпечатной проверки**.



Для достижения наилучших результатов быстрой предпечатной проверки создайте или укажите ее профиль на ранней стадии создания документа. Если предпечатная проверка включена, при обнаружении проблем программой InDesign в строке состояния отображается значок в виде красного кружка  **29 ошибок**. Можно открыть палитру «Предпечатная проверка» и просмотреть раздел «Инфо» для получения основных указаний по исправлению ошибок.

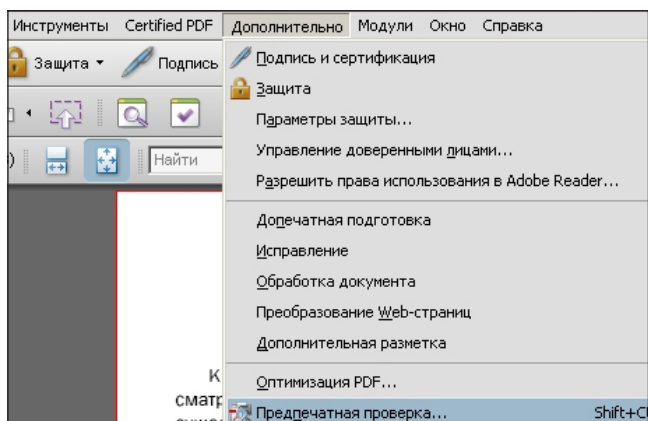


Детальную информацию о Предпечатной проверке можно изучить на сайте Adobe: [HELPX.ADOBE.COM/RU/INDESIGN/USING/PREFLIGHTING-FILES-HANDOFF.HTML](http://HELPX.ADOBE.COM/RU/INDESIGN/USING/PREFLIGHTING-FILES-HANDOFF.HTML) Также

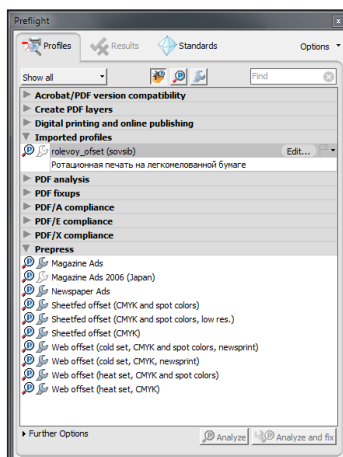
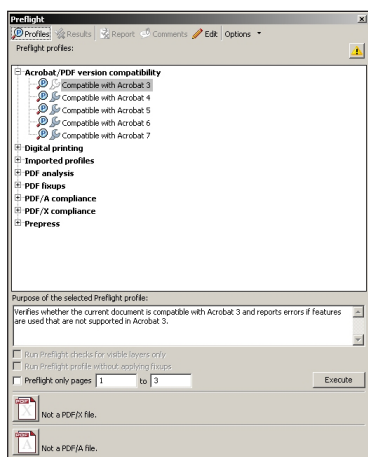
проверить нужно конечный файл **PDF**, с помощью программы **Adobe Acrobat Professional** версии 6.0 и выше. Также вам необходимо сохранить с сайта **SOVSIB.RU** из раздела **«СОВЕТЫ»** профили **Preflight** с названиями **LIST\_OFSET.KFP**; **NEWSPAPER.KFP**; **ROLEVOY\_OFSET.KFP**

## НАСТРОЙКА «ПРЕДПЕЧАТНОЙ ПРОВЕРКИ» (PREFLIGHT)

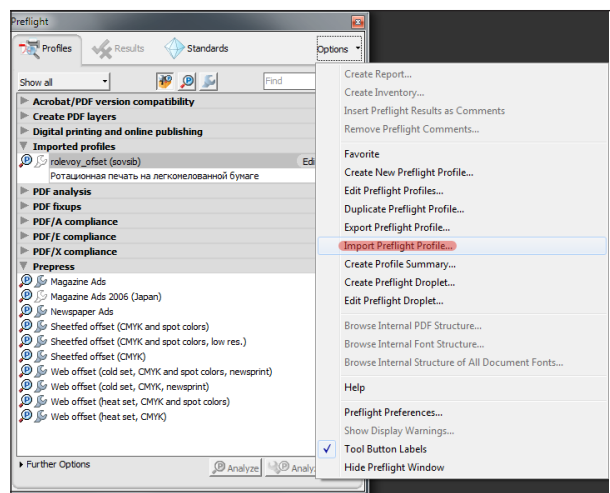
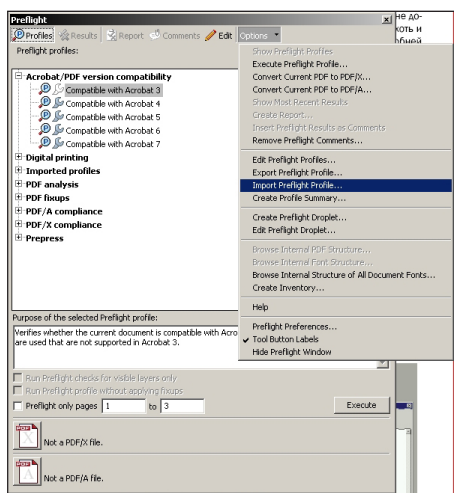
1. Открываем **Adobe Acrobat Professional**
2. Пройти в раздел **Дополнительно > Предпечатная проверка**
3. Откроется окно **Preflight**



4. Пройти в раздел **Options > Import Preflights Profile...**

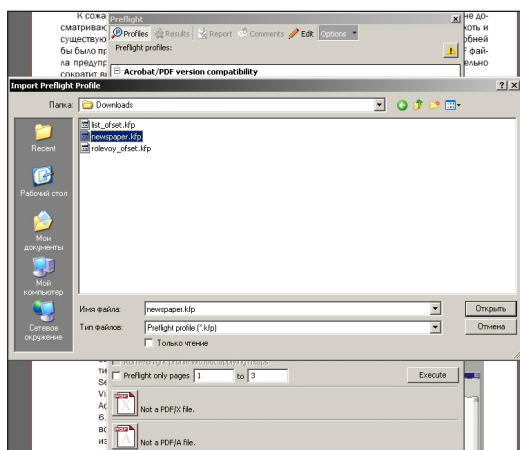


5. Откроется окно просмотра Windows



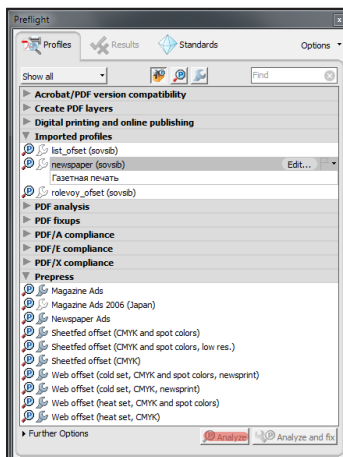
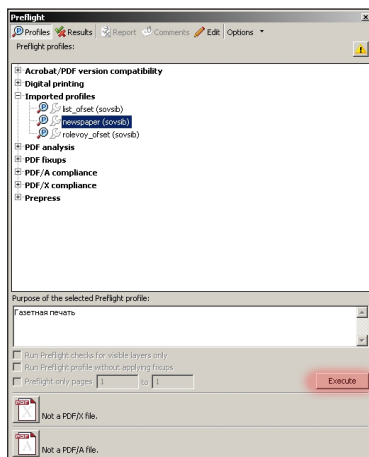
6. Выбрать необходимый скачанный профиль **Preflight** и нажать **Открыть**

7. Профили появятся в разделе **Imported profiles**, выбрать одиночным нажатием профиль,



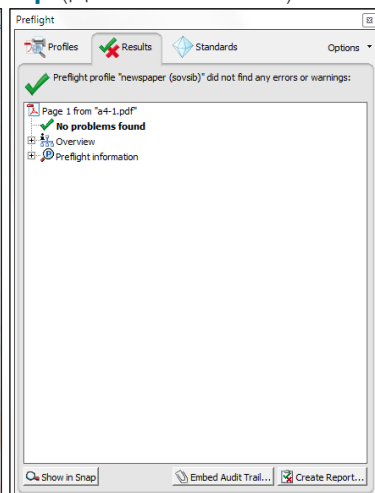
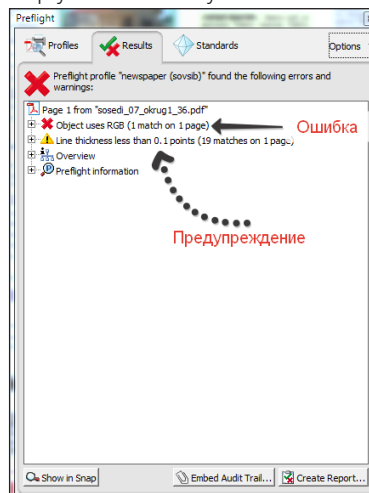
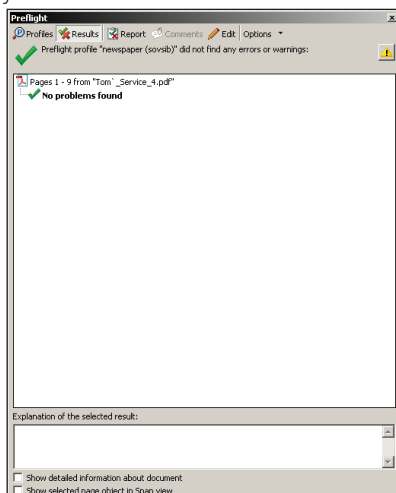
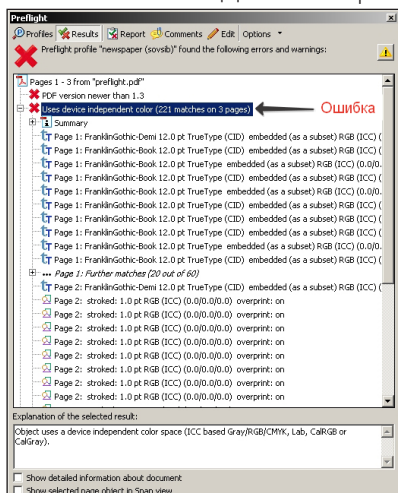
соответствующий Вашему изданию. Для газет **newspaper**, для ротационной печати на легкомелованной бумаге **rolevoy\_offset**, для печати на листовой офсетной машине **list\_offset**.

8. Нажать **Execute (Analiz)**, произойдет анализ документа.



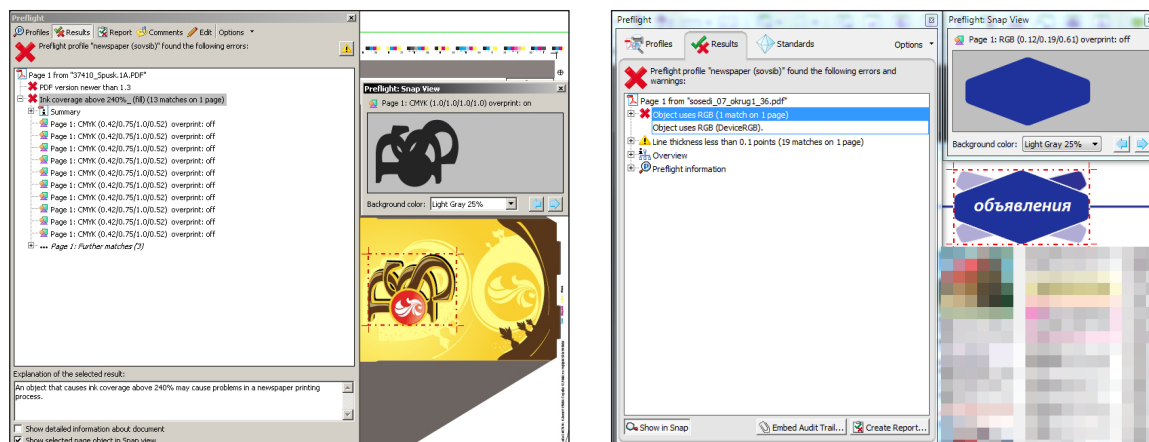
9. Откроется вкладка **Results**, в которой отмечены ошибки и/или предупреждения в документе. Либо отмечено, что все хорошо. Ошибки являются критическими и такие файлы не будут приняты к работе. Предупреждения сигнализируют о качестве исполнения файла.

10. Выделите строку с описанием ошибки и активируйте кнопку **Show In Snap** (для Acrobat 7.0)



или **Activate Snap** (для Acrobat 6.0). Появится диалоговое окно с изображением изолированного элемента полосы, содержащего ошибку, так Вы можете увидеть выделенную красным пунктиром зону, где находится эта ошибка.

11. Если есть ошибки, то возвращайтесь в исходный файл и исправляйте ошибки, после снова



проводится проверка, если все хорошо, то файл можно отправлять в типографию.

### ПЕРЕВОД ТИПОВЫХ ОШИБОК

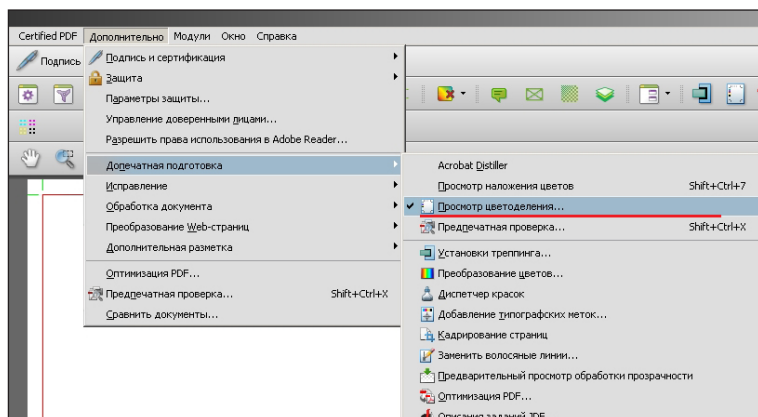
PDF version number > 1.3	Документ в формате PDF не соответствует версии
Resolution of color and gray scale images is lower than 250 pixels per inch (ppi)	Разрешение цветных и полутоновых растровых изображений меньше 250 ppi
Resolution of color and gray scale images is higher than 450 pixels per inch (ppi)	Разрешение цветных и полутоновых растровых изображений больше 450 ppi
Resolution of bitmap images is lower than 550 pixels per inch (ppi)	Разрешение однобитных растровых изображений меньше 550 ppi
Resolution of bitmap images is higher than 3600 pixels per inch (ppi)	Разрешение однобитных растровых изображений больше 2400 ppi
Objects on the page use RGB	Объект RGB
Objects on the page use Device independent color	Объект содержит аппаратно зависимый цвет (встроен ICC профиль)
Font is not embedded	Не внедрен шрифт
Line thickness is less than 0.14 points	Линии тоньше 0,14 pt
Objects on the page use spot colors whose name	Объект окрашен в spot цвет
«White» object is not set to knock out	Под белым объектом нет выворотки (назначен оверпринт белому цвету)
«White» object is not set to knock out (stroked)	Под белой обводкой объекта отсутствует выворотка (назначен оверпринт белому цвету)
Ink coverage above XXX%_ (fill)	Превышен суммарный лимит краски (заливки)
Ink coverage above XXX%_ (stroke)	Превышен суммарный лимит краски (обводка)

### ВИЗУАЛЬНАЯ ПРОВЕРКА ПОСЛЕ PREFLIGHT

**Preflight** хоть и отлавливает часть ошибок, но не всегда дает полную информацию. Далее рекомендуется провести визуальный контроль. Для проверки зон с превышением по краске (TIL) вам понадобится **Adobe Acrobat Professional** версии 6 или выше.

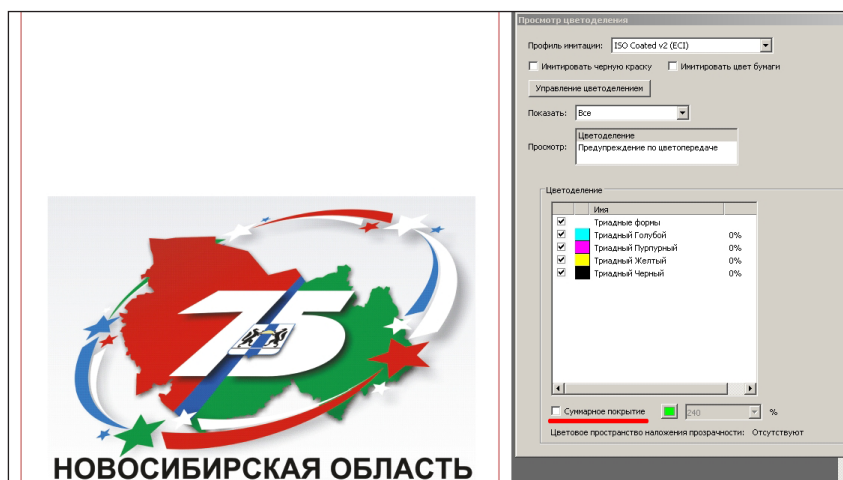
1. Открыв необходимый файл PDF в Acrobat, вам необходимо пройти по пути: **Дополнительно > Допечатная подготовка > Просмотр Цветоделения Advanced > Print Production > Output Preview**

2. В появившемся окне **Просмотр цветоделения (Output Preview)** внизу строка **Суммарное**

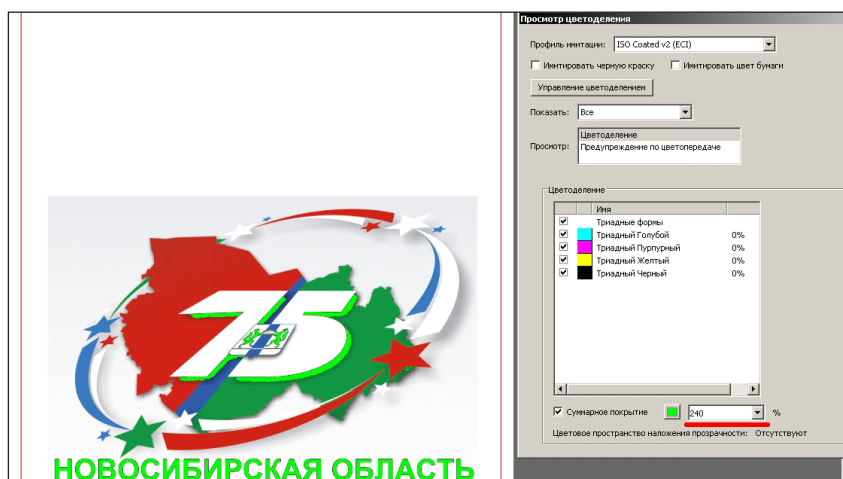


**покрытие (Total Area Coverage)**, поставить галочку и выставить процент, необходимый для вашего издания.

3. Зелёным цветом обозначены места, где суммарное количество красок превышено.

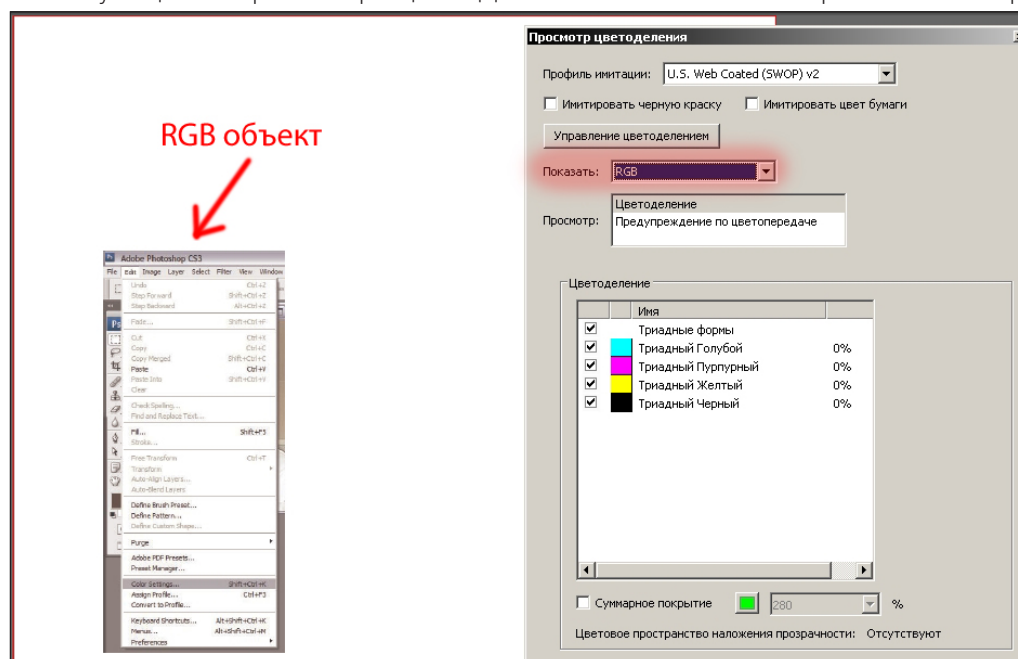


4. Также с помощью окна «**Просмотр цветоделения**» можно обнаружить **RGB** или **Плашечный**



**цвет (Spot Color)** объекты. Для этого необходимо последовательно выбрать в меню «Показать» модель цвета **RGB** и **Плашечный цвет (Spot Color)**. Те объекты, что остались видимыми, и есть цвета **RGB** или **Плашечные (Spot Color)**.

5. Функция «Просмотр цветоделения» позволяет произвести приблизительную имитацию



цвета, как на печати. Для этого необходимо выбрать профиль имитации для вашего издания. Скачать его можно по этой ссылке: <http://sovsib.ru/sovety3.php>

### **Ролевая печатная машина Albert A-101 МЕЛОВАННАЯ МАТОВАЯ БУМАГА**

### **Ролевая печатная машина Uniset-70 / Goss Magnum (для всех газет) ГАЗЕТНАЯ БУМАГА**

### **Листовая печатная машина ROLAND 705 LV HiPrint / Ryobi-924 МЕЛОВАННАЯ БУМАГА**

Устанавливать цветовые профили посредством помещения этого файла в папку **c:\WINDOWS\system32\spool\drivers\color\**

После перезапустите все программы **Adobe** и после в окне «Просмотр цветоделения» в выпадающем меню «Профиль имитации» будет присутствовать этот профиль. Если же его нет, то необходимо перезагрузить компьютер.

Напоминаем: просмотр цветов на мониторе крайне приблизителен и многое может зависеть от типа монитора и его настройки (калибровки). Если цвет на печатном оттиске будет отличаться от цвета на мониторе, правильным считается печатный оттиск. Также распечатки на принтере не могут показать цвет таким, какой он будет на печатном оттиске.

## КАК ПРАВИЛЬНО ОБРАБОТАТЬ ЦВЕТ КОЖИ?

Телесные тона должны содержать желтого по меньшей мере столько же, сколько и пурпурного, а в крайних случаях на треть больше. Когда уровень желтого равен уровню пурпурного или слегка превышает его, цвет кожи получается очень светлым — как у детей или блондинов. В цвете кожи представителей белой расы в зависимости от степени смуглости доля голубого должна составлять от одной пятой до одной трети от доли пурпурного. Цвет смуглой кожи имеет значение **15C 50M 65Y**, а для более светлой подойдет **6C 30M 35Y** или еще меньше.

Для цвета кожи латиноамериканцев и жителей Азии в целом характерен меньший тоновой диапазон по сравнению с цветом кожи европейцев. Количество желтого в нем значительно больше количества пурпурного — обычно на 10—15%. А доля голубого составляет от четверти до трети от доли пурпурного, а то и выше.

У людей черной расы, по сравнению с представителями других этнических групп, цвет кожи отличается гораздо большим разнообразием. Более светлые из них ближе к латиноамериканцам: желтого в цвете их кожи значительно больше, чем пурпурного. Но чем темнее представители этой группы, тем меньше разнообразия. В цвете кожи очень черных афроамериканцев количество пурпурного и желтого часто бывает одинаковым. Что касается содержания голубого и черного, то ограничений на них нет.

Естественно, это всё применяется только для освещенных участков кожи. Лица в тени корректируются с учетом освещенности помещения и внешнего освещения.

Дэн Маргулис.

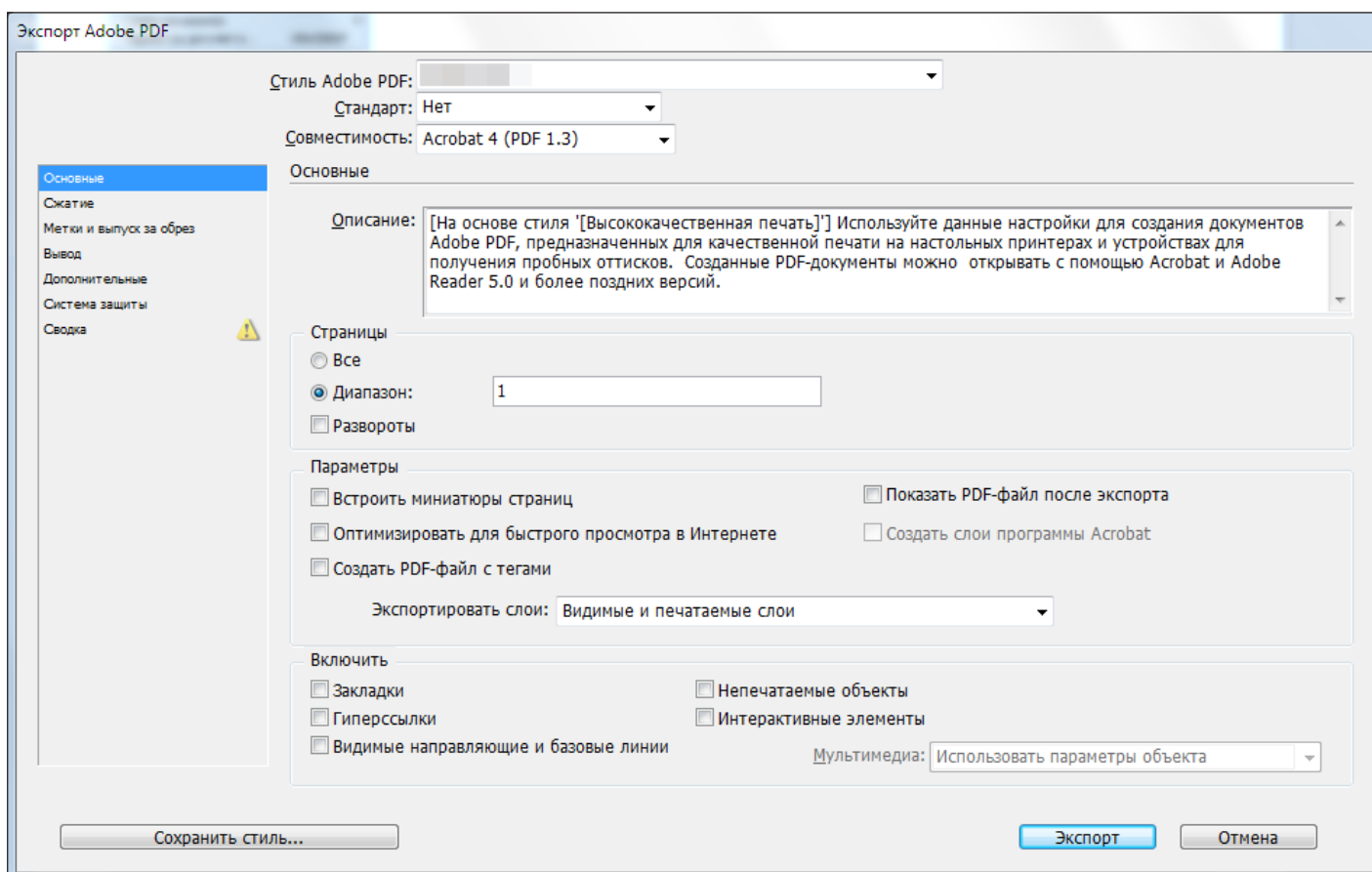
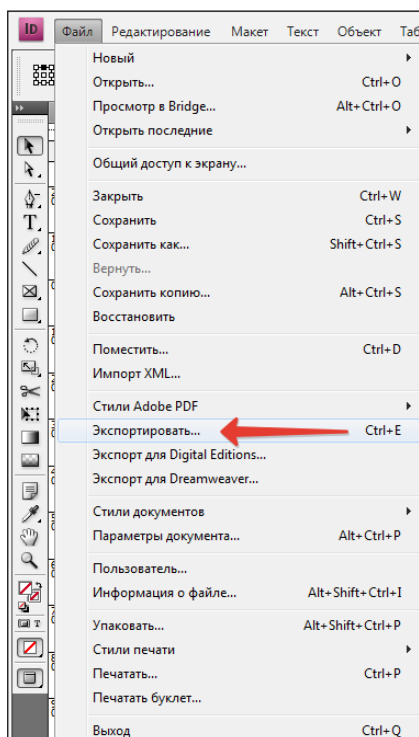
Photoshop для профессионалов. Изд. 5  
стр. 93

## РЕКОМЕНДАЦИИ ОТ ТИПОГРАФИИ

Для изданий, печатаемых на газетной бумаге, цвету светлой кожи подойдет **5C 20M 25Y** или еще меньше, для смуглой кожи подходят значения **10C 35M 35Y**.

## НАСТРОЙКА ВЫВОДА PDF ФАЙЛА В ADOBE INDESIGN

Для того, чтобы отписать правильные файлы для типографии ОАО «Советская Сибирь», необходимо произвести постраничный экспорт сверстанных полос в формат **PDF**.



Экспорт Adobe PDF

Стиль Adobe PDF: [ ]

Стандарт: Нет

Совместимость: Acrobat 4 (PDF 1.3)

**Сжатие**

Цветные изображения

Не выполнять даунсэмплинг 300 пикселей на дюйм  
 для изображений с разрешением выше: 450 пикселей на дюйм  
 Сжатие: Нет 128 Размер фрагмента: 128  
 Качество изображений: [ ]

Изображения в градациях серого

Не выполнять даунсэмплинг 300 пикселей на дюйм  
 для изображений с разрешением выше: 450 пикселей на дюйм  
 Сжатие: Нет 128 Размер фрагмента: 128  
 Качество изображений: [ ]

Монохромные изображения

Не выполнять даунсэмплинг 1200 пикселей на дюйм  
 для изображений с разрешением выше: 1800 пикселей на дюйм  
 Сжатие: Нет

Сжать штриховые рисунки и текст  Кадрировать изображения по размерам фреймов

Сохранить стиль... Экспорт Отмена

Экспорт Adobe PDF

Стиль Adobe PDF: SovSib Crop

Стандарт: Нет

Совместимость: Acrobat 4 (PDF 1.3)

**Метки и выпуск за обрез**

Метки

Все типографские метки Тип: По умолчанию  
 Метки обреза Толщина: 0,25 пт  
 Метки выпуска за обрез Смещение: 3 мм  
 Метки приводки  
 Цветовые шкалы  
 Информация о странице

Выпуск за обрез и служебное поле

Использовать настройки документа

Выпуск за обрез:

Сверху: 3 мм Слева: 3 мм  
 Снизу: 3 мм Справа: 3 мм

Включить служебную область

Сохранить стиль... Экспорт Отмена

Экспорт Adobe PDF

Стиль Adobe PDF: [...]

Стандарт: Нет

Совместимость: Acrobat 4 (PDF 1.3)

**Вывод**

**Цвета**

Преобразование цветов: Не преобразовывать цвета

Целевой профиль: Нет данных

Стратегия включения профилей: Не включать профили

Имитировать наложение Диспетчер красок...

**PDF/X**

Имя профиля метода вывода: Нет данных

Имя условий вывода: Нет данных

Идентификатор условий вывода: Нет данных

Имя реестра: Нет данных

**Описание**

Чтобы прочитать описание, наведите курсор на заголовок.

Сохранить стиль... Экспорт Отмена

Экспорт Adobe PDF

Стиль Adobe PDF: SovSib Crop (изменено)

Стандарт: Нет

Совместимость: Acrobat 4 (PDF 1.3)

**Дополнительные**

**Шрифты**

Подмножества шрифтов, если процент используемых символов меньше: 100%

*Все шрифты с соответствующими встраиваемыми битами будут встроены.*

**OPI**

Не подставлять при OPI:  PDF  EPS  Битовые изображения

**Сведение прозрачных областей**

Стиль: [Высокое разрешение]

Игнорировать настройку разворотов

**Job Definition Format (JDF)**

Создать JDF-файл в программе Acrobat

*Требуется программа Adobe Acrobat 7.0 Professional или более поздней версии. При выборе этого параметра автоматически сбрасывается параметр "Развороты" на вкладке "Основные".*

Сохранить стиль... Экспорт Отмена

Экспорт Adobe PDF

Стиль Adobe PDF: [Style Name]

Стандарт: Нет

Совместимость: Acrobat 4 (PDF 1.3)

Система защиты

Уровень шифрования: Низкий (40-разрядный RC4) - Совместим с Acrobat 3 и выше

Пароль для открытия документа


Запрашивать пароль для открытия документа

Пароль для открытия документа:

Разрешения

Используйте пароль для ограничения возможностей вывода, редактирования и выполнения других задач

Пароль для изменения прав доступа:

 Этот пароль потребуется для открытия документа в программах редактирования PDF-файлов.

Разрешенная печать: С высоким разрешением

Разрешенные изменения: Все кроме извлечения страниц

Разрешить копирование содержимого и доступ для слабовидящих

Сохранить стиль... Экспорт Отмена

Экспорт Adobe PDF

Стиль Adobe PDF: [Style Name]

Стандарт: Нет

Совместимость: Acrobat 4 (PDF 1.3)

Сводка

Описание: [На основе стиля [Высококачественная печать]] Используйте данные настройки для создания документов Adobe PDF, предназначенных для качественной печати на настольных принтерах и устройствах для получения пробных оттисков. Созданные PDF-документы можно открывать с помощью Acrobat и Adobe Reader 5.0 и более поздних версий.

Параметры:

- Стиль PDF: SovSib Crop
- Совместимость: Acrobat 4 (PDF 1.3)
- Соответствие стандартам: Не задан
- ▶ Основные
- ▶ Сжатие
- ▶ Метки и выпуск за обрез
- ▶ Вывод
- ▶ Дополнительные
- ▶ Система защиты

Предупреждения: 1) В этом стиле заданы исходные профили, не соответствующие текущему файлу цветовых настроек. При экспорте будут использованы профили, определенные файлом цветовых настроек.

Сохранить сводку...

Сохранить стиль... Экспорт Отмена