



СОВЕТСКАЯ
СИБИРЬ

Подготовка, проверка и
передача файлов в типографию

СОДЕРЖАНИЕ

ПРОВЕРКА

Предпечатная проверка в Adobe InDesign	3
Предпечатная проверка в Adobe Acrobat Professional	4
Проверка по системе автоматического согласования файлов	9

ИСПРАВЛЕНИЕ

Исправление превышения по сумме красок (Total Ink Limit)	10
Обработка тона кожи на фотографии	12

СОЗДАНИЕ PDF

Настройка вывода PDF файла в Adobe InDesign	13
Настройка вывода PDF файла в CorelDRAW	17

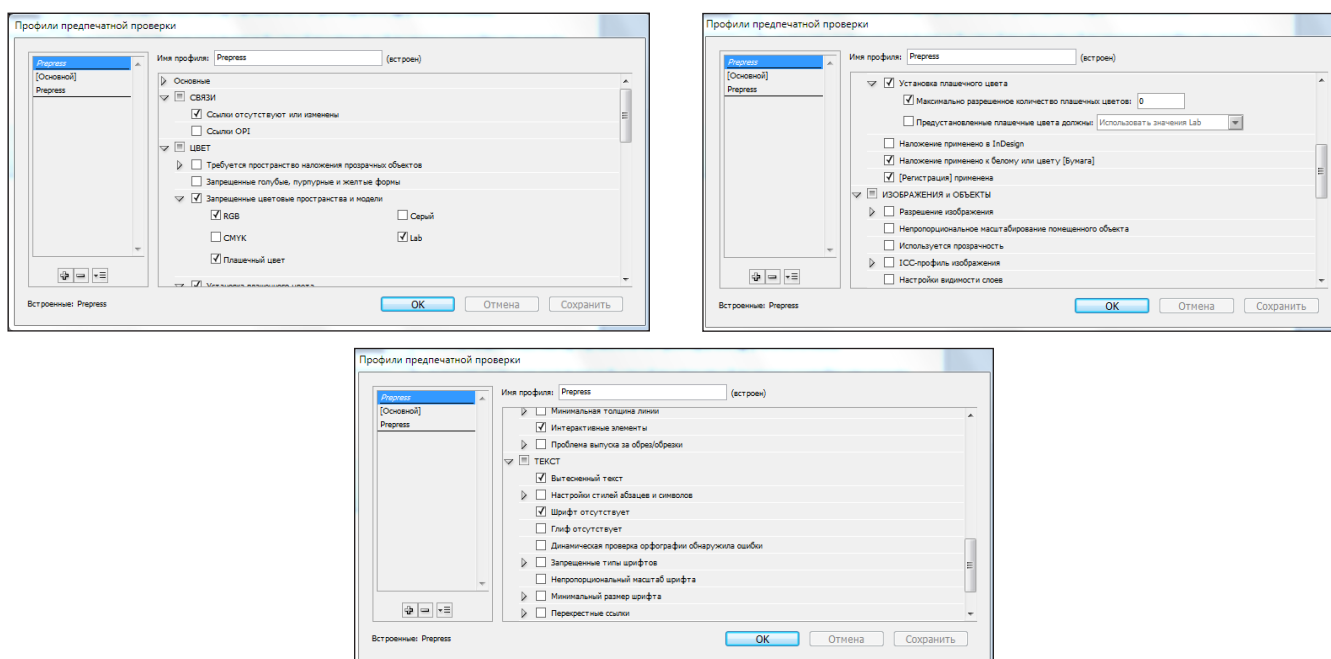
ПЕРЕДАЧА ФАЙЛОВ

Подключение к FTP-серверу с помощью Total Commander	20
Подключение к FTP-серверу с помощью штатных средств Windows	22
Подключение к FTP-серверу из Web браузера.....	24
Памятка о каталогизации.....	25

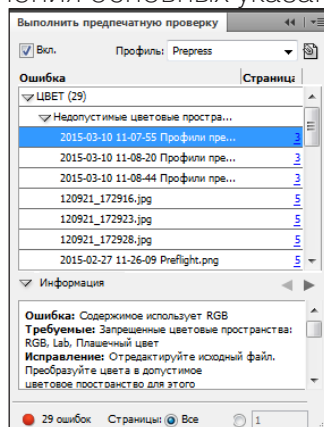
ПРЕДПЕЧАТНАЯ ПРОВЕРКА В ADOBE INDESIGN

Перед печатью или передачей файл-макета типографии можно провести качественную проверку документа по средствам **Adobe InDesign**. **Предпечатная проверка** – это соответствующий промышленным стандартам термин для обозначения этого процесса. При изменении документа на палитре «**Предпечатная проверка**» отображаются предупреждения о проблемах, которые могут привести к ошибкам печати или вывода документа/книги. К таким проблемам относятся отсутствующие файлы или шрифты, изображения с низким разрешением, вытесненный текст, а также ряд других условий.

В настройках **предпечатной проверки** нужно указать условия, предупреждения о существовании которых будут выдаваться. Эти настройки хранятся в профилях предпечатной проверки для простоты повторного использования. Ниже приведен пример необходимых настроек, которые рекомендуем внести в **профиль предпечатной проверки**.



Для достижения наилучших результатов быстрой предпечатной проверки создайте или укажите ее профиль на ранней стадии создания документа. Если предпечатная проверка включена, при обнаружении проблем программой InDesign в строке состояния отображается значок в виде красного кружка  29 ошибок. Можно открыть палитру «Предпечатная проверка» и просмотреть раздел «Инфо» для получения основных указаний по исправлению ошибок.

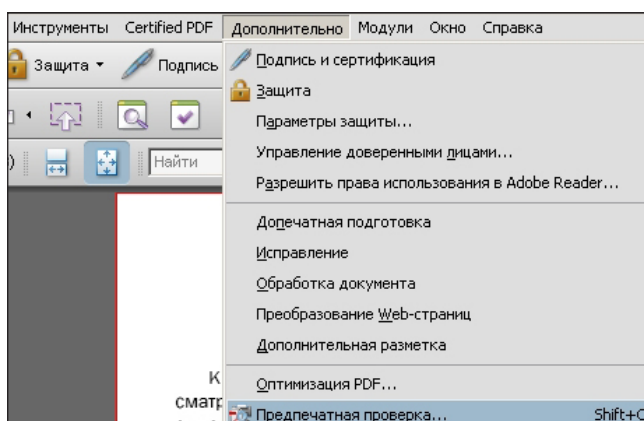


Детальную информацию о Предпечатной проверке можно изучить на сайте Adobe: HELPX.ADOBE.COM/RU/INDESIGN/USING/PREFLIGHTING-FILES-HANDOFF.HTML

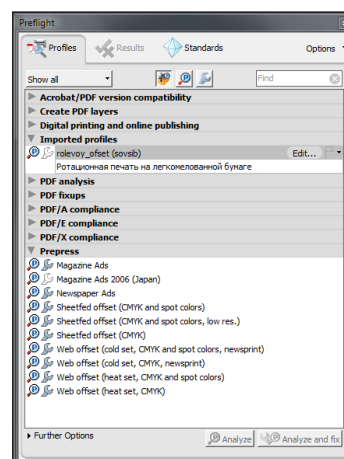
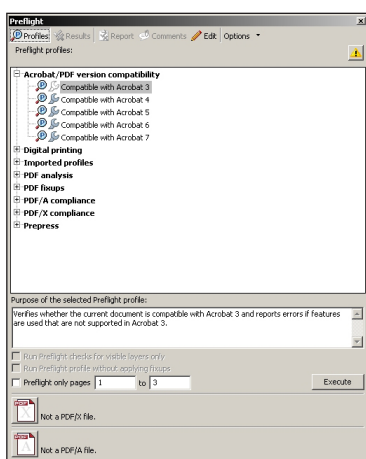
Также можно проверить конечный файл **PDF**, с помощью программы **Adobe Acrobat Professional** версии 6.0 и выше. Вам необходимо сохранить с сайта SOVSIB.RU из раздела **«COBETЫ»** профили **Preflight** с названиями [LIST_OFSET.KFP](#); [NEWSPAPER.KFP](#); [ROLEVOY_OFSET.KFP](#)

ПРЕДПЕЧАТНАЯ ПРОВЕРКА В ADOBE ACRBAT PROFESSIONAL

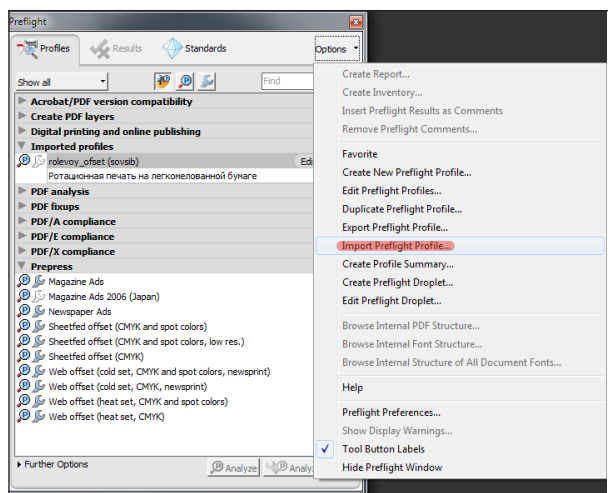
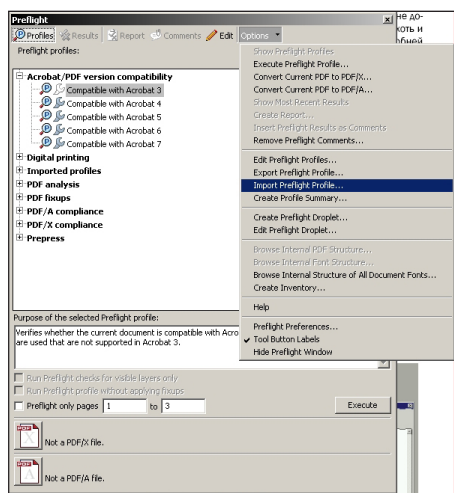
1. Открываем **Adobe Acrobat Professional**
2. Пройти в раздел **Дополнительно > Предпечатная проверка**



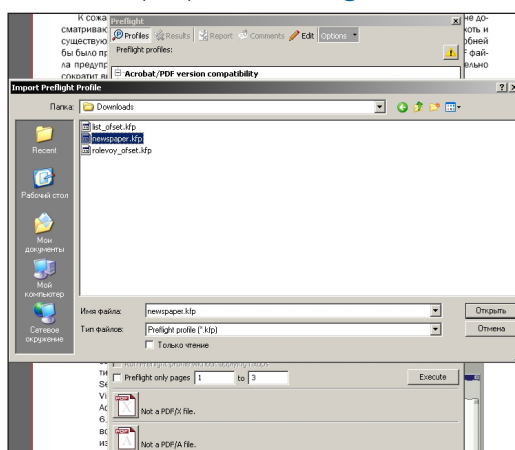
3. Откроется окно **Preflight**



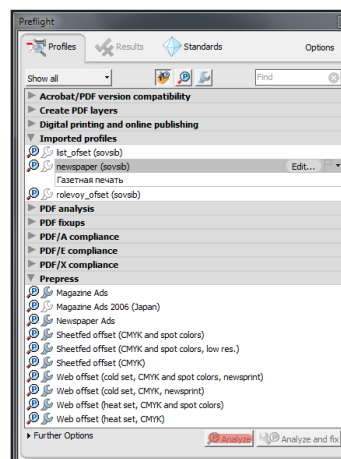
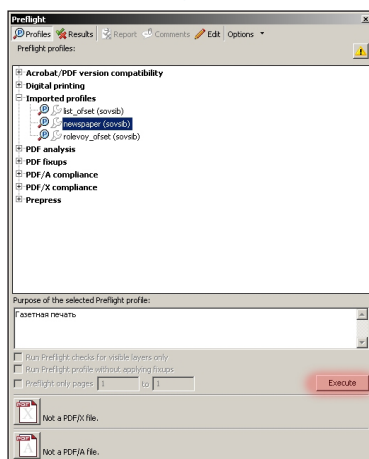
4. Пройти в раздел **Options > Import Preflights Profile...**



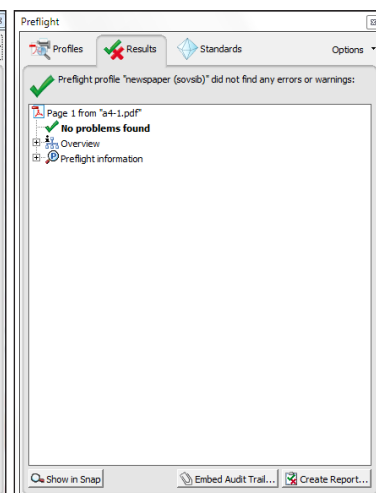
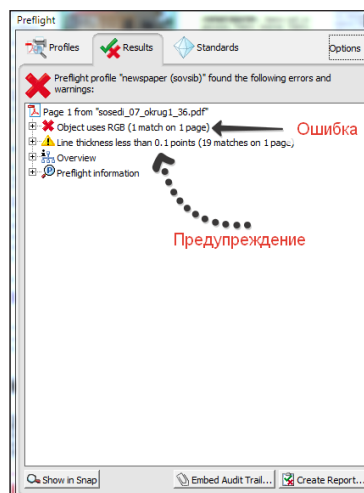
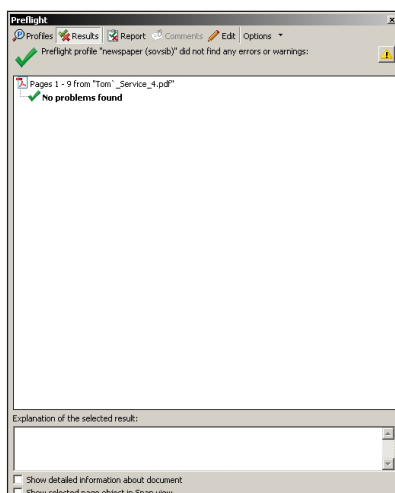
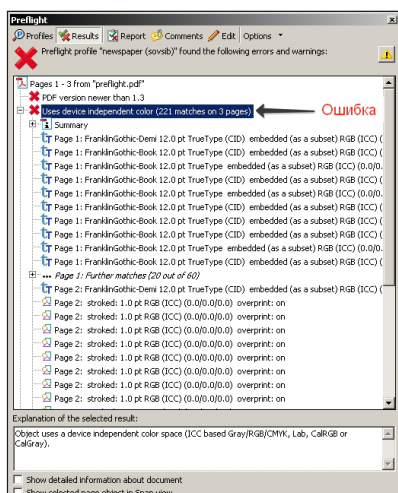
- Откроется окно просмотра Windows
- Выбрать необходимый скачанный профиль **Preflight** и нажать **Открыть**



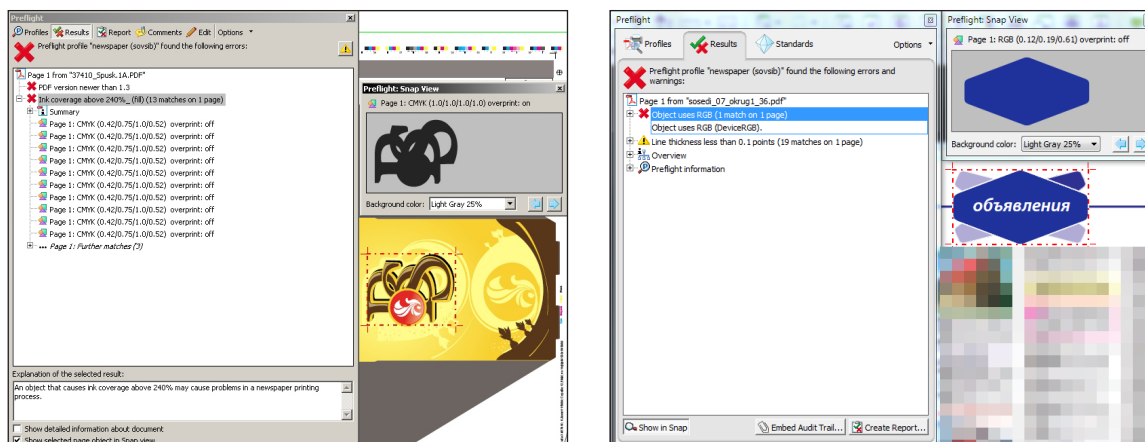
- Профили появятся в разделе **Imported profiles**, выбрать одиночным нажатием профиль, соответствующий Вашему изданию. Для газет **newspaper**, для ротационной печати на легкомелованной бумаге **rolevoy_ofset**, для печати на листовой офсетной машине **list_ofset**.



- Нажать **Execute (Analiz)**, произойдет анализ документа.
- Откроется вкладка **Results**, в которой отмечены ошибки и/или предупреждения в документе. Либо отмечено, что все хорошо. Ошибки являются критическими и такие файлы не будут приняты к работе. Предупреждения сигнализируют о качестве исполнения файла.



10. Выделите строку с описанием ошибки и активируйте кнопку **Show In Snap** (для Acrobat 7.0) или **Activate Snap** (для Acrobat 6.0). Появится диалоговое окно с изображением изолированного элемента полосы, содержащего ошибку, так Вы можете увидеть выделенную красным пунктиром зону, где находится эта ошибка.



11. Если есть ошибки, то возвращайтесь в исходный файл и исправляйте ошибки, после снова проводится проверка, если все хорошо, то файл можно отправлять в типографию.

Перевод типовых ошибок

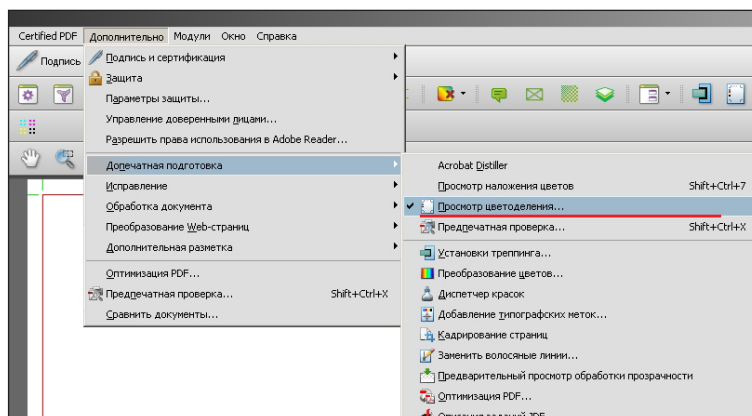
PDF version number > 1.3	Документ в формате PDF не соответствует версии
Resolution of color and gray scale images is lower than 250 pixels per inch (ppi)	Разрешение цветных и полутоновых растровых изображений меньше 250 ppi
Resolution of color and gray scale images is higher than 450 pixels per inch (ppi)	Разрешение цветных и полутоновых растровых изображений больше 450 ppi
Resolution of bitmap images is lower than 550 pixels per inch (ppi)	Разрешение однобитных растровых изображений меньше 550 ppi
Resolution of bitmap images is higher than 3600 pixels per inch (ppi)	Разрешение однобитных растровых изображений больше 2400 ppi
Objects on the page use RGB	Объект RGB
Objects on the page use Device independent color	Объект содержит аппаратно зависимый цвет (встроен ICC профиль)
Font is not embedded	Не внедрен шрифт
Line thickness is less than 0.14 points	Линии тоньше 0,14 pt
Objects on the page use spot colors whose name	Объект окрашен в spot цвет
«White» object is not set to knock out	Под белым объектом нет выворотки (назначен оверпринт белому цвету)
«White» object is not set to knock out (stroked)	Под белой обводкой объекта отсутствует выворотка (назначен оверпринт белому цвету)
Ink coverage above XXX%_ (fill)	Превышен суммарный лимит краски (заливки)
Ink coverage above XXX%_ (stroke)	Превышен суммарный лимит краски (обводка)

Preflight хоть и отлавливает часть ошибок, но не всегда дает полную информацию. Далее

рекомендуется провести визуальный контроль. Для проверки зон с превышением по краске (TIL) вам понадобится **Adobe Acrobat Professional** версии 6 или выше.

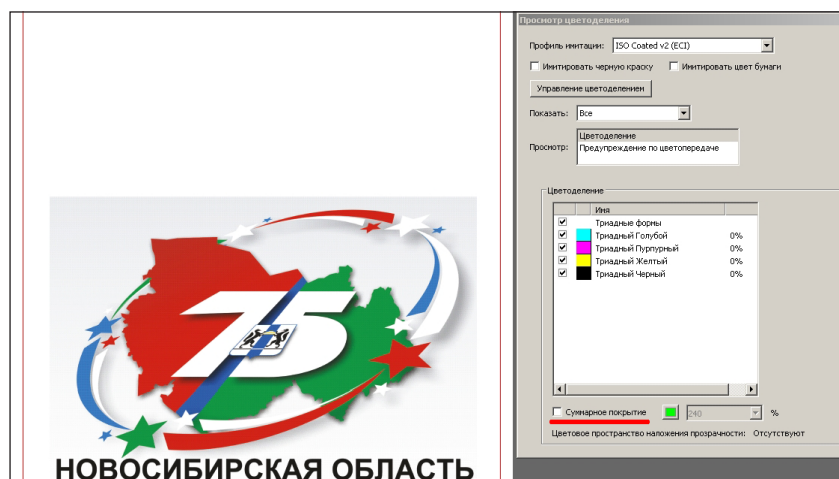
1. Открыв необходимый файл PDF в Acrobat, вам необходимо пройти по пути:
**Дополнительно > Допечатная подготовка > Просмотр Цветоделения
 Advanced > Print Production > Output Preview**

2. В появившемся окне **Просмотр цветоделения (Output Preview)** внизу строка **Суммарное**

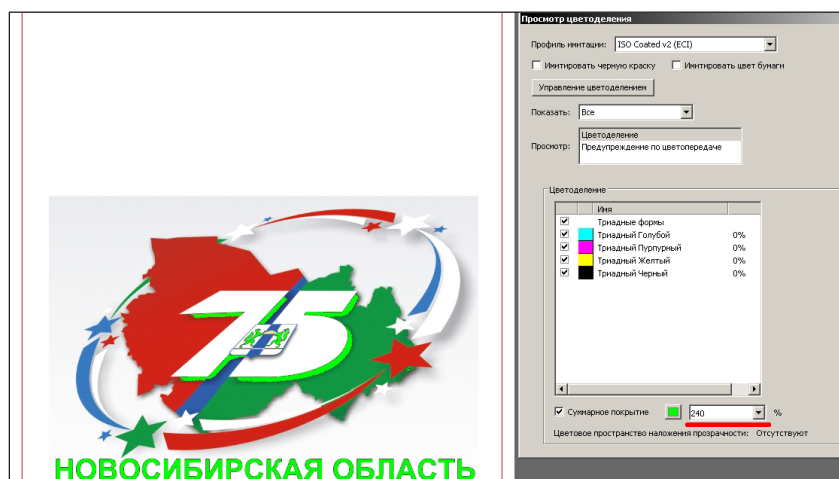


покрытие (Total Area Coverage), поставить галочку и выставить процент, необходимый для вашего издания.

3. Зелёным цветом обозначены места, где суммарное количество красок превышено.

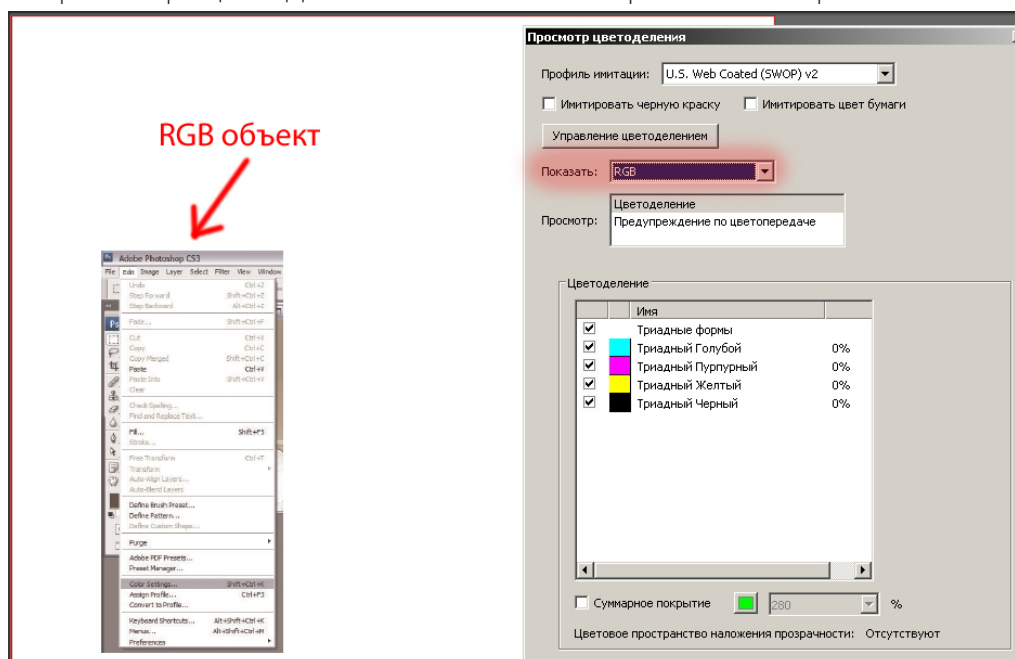


4. Также с помощью окна «**Просмотр цветоделения**» можно обнаружить **RGB** или **Плашечный**



цвет (Spot Color) объекты. Для этого необходимо последовательно выбрать в меню «Показать» модель цвета **RGB** и **Плашечный цвет (Spot Color)**. Те объекты, что остались видимыми, и есть цвета **RGB** или **Плашечные (Spot Color)**.

5. Функция «Просмотр цветоделения» позволяет произвести приблизительную имитацию



цвета, как на печати. Для этого необходимо выбрать профиль имитации для вашего издания. Скачать его можно по этой ссылке: <http://sovsib.ru/sovety3.php>

Ролевая печатная машина Albert A-101 **МЕЛОВАННАЯ МАТОВАЯ БУМАГА**

Ролевая печатная машина Uniset-70 / Goss Magnum (для всех газет) **ГАЗЕТНАЯ БУМАГА**

Листовая печатная машина ROLAND 705 LV HiPrint / Ryobi-924 **МЕЛОВАННАЯ БУМАГА**

Устанавливать цветовые профили посредством помещения этого файла в папку **c:\WINDOWS\system32\spool\drivers\color**

После перезапустите все программы **Adobe** и после в окне «Просмотр цветоделения» в выпадающем меню «Профиль имитации» будет присутствовать этот профиль. Если же его нет, то необходимо перезагрузить компьютер.

Напоминаем: просмотр цветов на мониторе крайне приблизителен и многое может зависеть от типа монитора и его настройки (калибровки). Если цвет на печатном оттиске будет отличаться от цвета на мониторе, правильным считается печатный оттиск. Также распечатки на принтере не могут показать цвет таким, какой он будет на печатном оттиске.

Проверка по системе автоматического согласования файлов

В случае если Ваше издание подключено к системе автоматического согласования файлов, в Вашей рабочей директории на FTP сервере <ftp.sovsib.ru> будет присутствовать директория **VPS**, внутри которой соответственно утвержденного графика автоматического согласования, будут появляться файлы вида [\[название_файла\].VPS](#).

Файлы с расширением **VPS** необходимо скачать в локальную директорию компьютера на котором была предварительно установлена программа **VIRTUAL PROOFING SYSTEM** расположенная на сайте SOVSIB.RU в разделе **«СОВЕТЫ»** по ссылке **«ПРОГРАММНОЕ ОБЕСПЕЧЕНИЕ ДЛЯ ПРОСМОТРА И КОНТРОЛЯ ОБРАБОТАННЫХ НА РИПЕ ФАЙЛОВ В ФОРМАТЕ VPS.»**. Открыть **VPS** файлы и произвести визуальный контроль каждой полосы (страницы) отдельно. Изображение, представленное в программе **Virtual Proofing System** является имитацией печатного оттиска, что позволяет оценить конечный результат и увидеть изображение таким какое оно будет по итогам печати (**цвет в данной программе не является цветовым ориентиром**).

В случае если что-либо отличается на **VPS** от исходного материала, то такой файл необходимо подвергнуть тщательному анализу и произвести повторную работу над ним, направленную на исправление каких бы то ни было ошибок. Если файлы **VPS** имеют вид:



т.е. помечены крестом через всю полосу, это может свидетельствовать об основных ошибках в файле: **RGB объект, ICC профиль, версия PDF**.

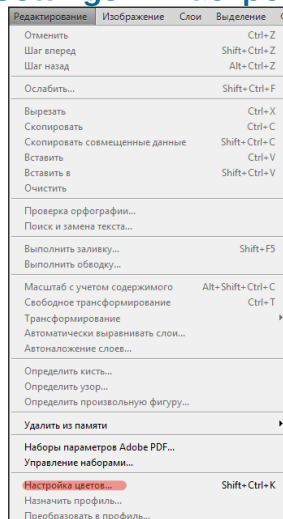
После того как все полосы будут проверены со стороны заказчика, необходимо оповестить типографию что полосы готовы к работе, **без Вашего звонка файлы в работу не будут приняты, а так и останутся лежать нетронутыми на FTP-сервере.**

ИСПРАВЛЕНИЕ ПРЕВЫШЕНИЯ ПО СУММЕ КРАСОК (TOTAL INK LIMIT)

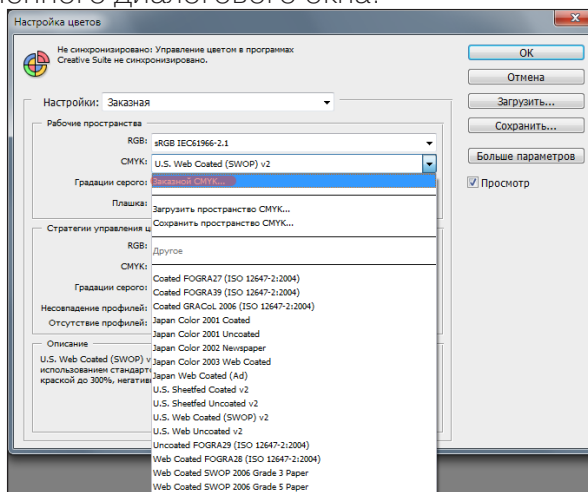
Общее количество краски, **Total Ink Limit (TIL)**, определяет допустимую суммарную плотность всех используемых при печати красок на одной точке изображения. Если у вас задано TIL = 300, это значит, что ни в одной точке файла сумма всех красок не будет превышать 300 %.

В типографии принято 3 основных значения TIL: 1. 340% — офсетная листовая печать; 2. 300% — офсетная ролевая печать; 3. 240% — офсетная печать газетных изданий.

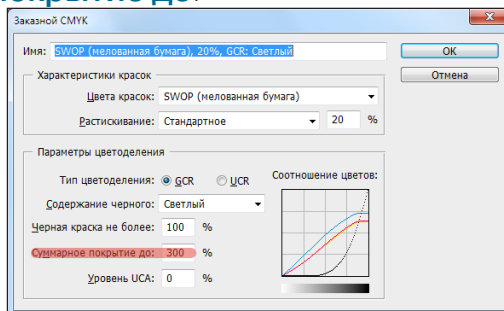
1. Вызываем диалоговое окно **Color Settings — Настройки цвета. (Edit / Color Settings)**:



2. В диалоговом окне **Color Settings — Настройки цвета** в раскрывающемся списке **Working Spaces — Рабочие пространства / CMYK** выставляем значение **Custom CMYK — Заказной CMYK** с появлением одноименного диалогового окна:



3. В диалоговом окне **Custom CMYK — Заказной CMYK** задаем требуемое значение в поле **Total Ink Limit — Суммарное покрытие до:**



4. Для дальнейшей работы сохраняем профиль.

Что делать, если ваш файл уже в цветовой модели CMYK, а значение Total Ink Limit не соответствует требуемому?

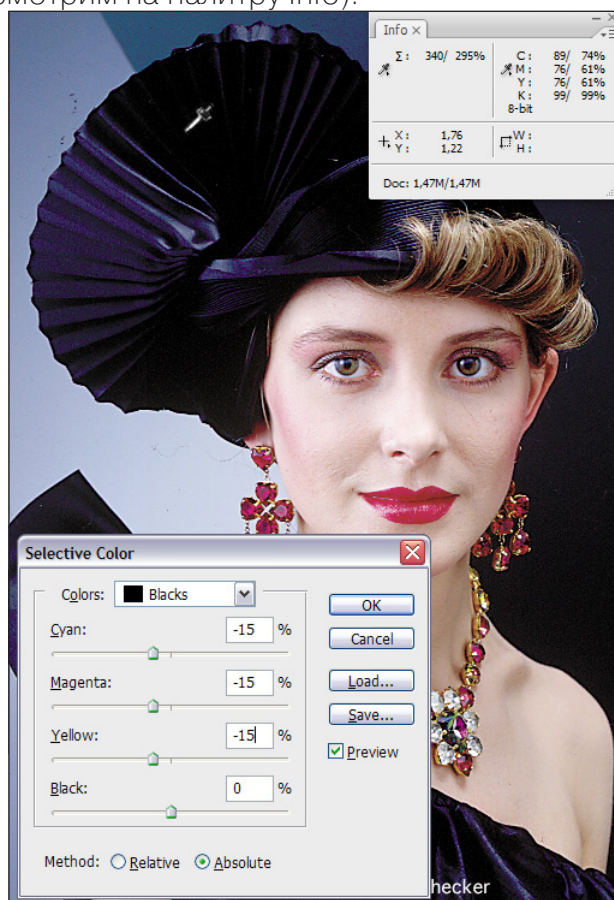
1-й способ, радикальный и относительно простой, — конвертация изображения в цветовую модель **LAB (Image / Mode / Lab)**, затем снова в **CMYK**. При этом CMYK-профиль должен содержать правильное значение Total Ink Limit.

Преимущество данного способа — скорость и простота. Главный и существенный недостаток — конвертация затронет все цвета, включая все элементы (текст, тонкие линии), заданные только черной краской (C0, M0, Y0, K100); элементы с заданным атрибутом Overprint; фирменные цвета логотипов; и т.д. В результате чего любой предварительно подготовленный материал (результат сложного коллажа, рекламный модуль и т.д.) подвергается неконтролируемому цветообразованию. Данный способ подойдет в случае предварительной обработки полуфабрикатов (графических материалов перед импортом в программы верстки и векторной графики), где нет текстовой информации и фирменных цветов.

При этом важно помнить, что после перевода в CMYK любое дальнейшее редактирование может изменить в той или иной степени значение Total Ink Limit.

2-й способ, более трудоемкий, но более качественный, — ручной метод с помощью инструмента **Selective Color (Image / Adjustments / Selective Color)**.

В диалоговом окне Selective Color в раскрывающемся списке Colors выбираем Black. Необходимо перевести движки Cyan, Magenta, Yellow на равный процент влево, пока значение Total Ink Limit не приблизится к требуемому (постоянно проверяем самые темные участки изображения “Пипеткой” и смотрим на палитру Info).



Так как черная краска (Black) гораздо интенсивнее, чем Cyan, Magenta и Yellow, создает тень, то таким способом можно существенно снизить Total Ink Limit, практически не потеряв контраст.

ОБРАБОТКА ТОНА КОЖИ НА ФОТОГРАФИИ

Телесные тона должны содержать желтого по меньшей мере столько же, сколько и пурпурного, а в крайних случаях на треть больше. Когда уровень желтого равен уровню пурпурного или слегка превышает его, цвет кожи получается очень светлым — как у детей или блондинов. В цвете кожи представителей белой расы в зависимости от степени смуглости доля голубого должна составлять от одной пятой до одной трети от доли пурпурного. Цвет смуглой кожи имеет значение **15С 50М 65У**, а для более светлой подойдет **6С 30М 35У** или еще меньше.

Для цвета кожи латиноамериканцев и жителей Азии в целом характерен меньший тоновой диапазон по сравнению с цветом кожи европейцев. Количество желтого в нем значительно больше количества пурпурного — обычно на 10—15%. А доля голубого составляет от четверти до трети от доли пурпурного, а то и выше.

У людей черной расы, по сравнению с представителями других этнических групп, цвет кожи отличается гораздо большим разнообразием. Более светлые из них ближе к латиноамериканцам: желтого в цвете их кожи значительно больше, чем пурпурного. Но чем темнее представители этой группы, тем меньше разнообразия. В цвете кожи очень черных афроамериканцев количество пурпурного и желтого часто бывает одинаковым. Что касается содержания голубого и черного, то ограничений на них нет.

Естественно, это всё применяется только для освещенных участков кожи. Лица в тени корректируются с учетом освещенности помещения и внешнего освещения.

Дэн Маргулис.

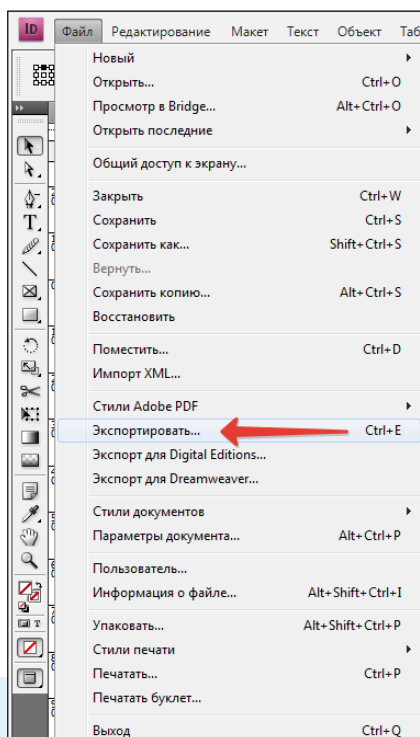
Photoshop для профессионалов. Изд. 5
стр. 93

Рекомендации от типографии

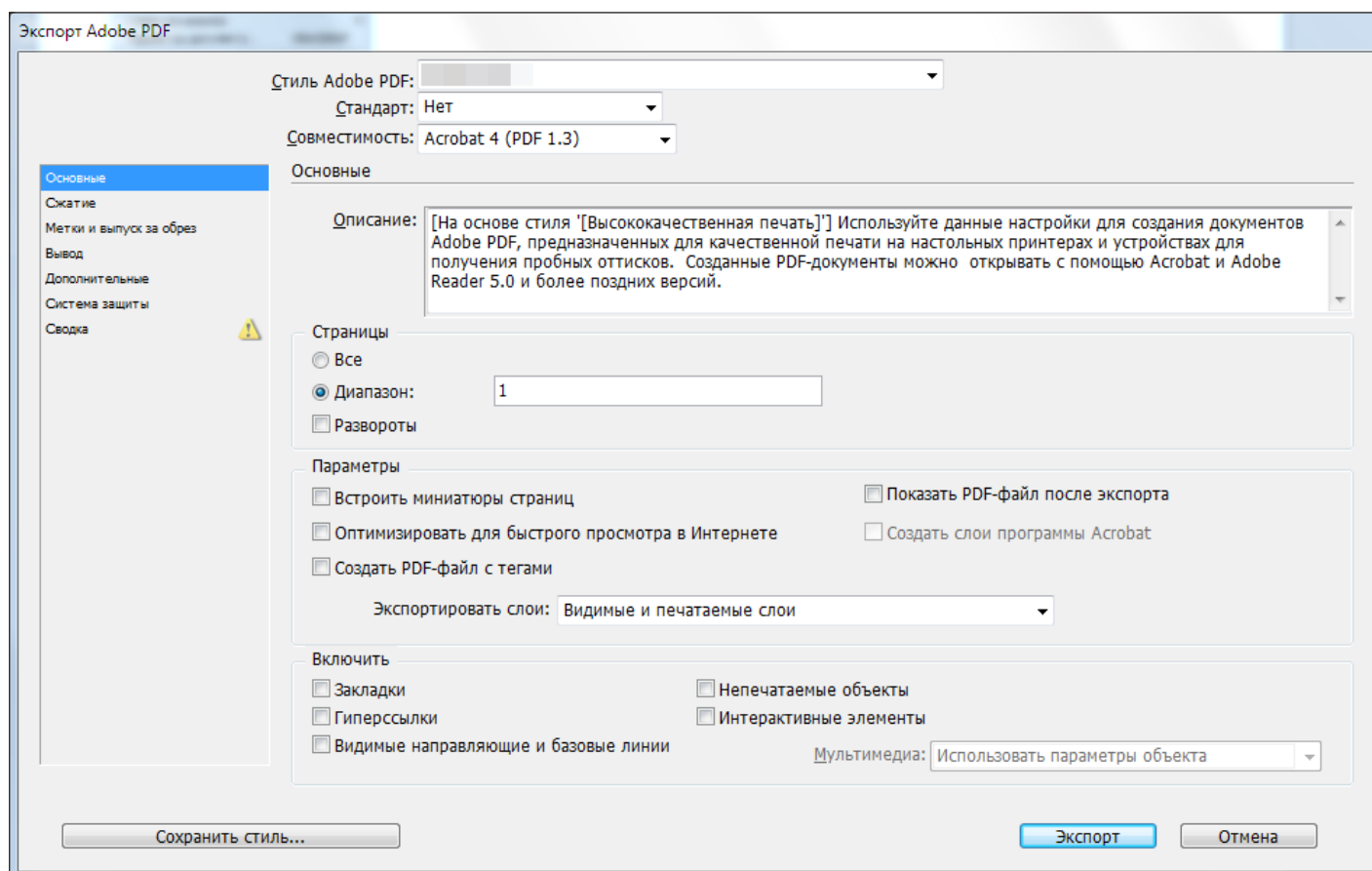
Для изданий, печатаемых на газетной бумаге, цвету светлой кожи подойдет **5С 20М 25У** или еще меньше, для смуглой кожи подходят значения **10С 35М 35У**.

НАСТРОЙКА ВЫВОДА PDF ФАЙЛА В ADOBE INDESIGN

Для того, чтобы отписать правильные файлы для типографии ОАО «Советская Сибирь», необходимо произвести постраничный **экспорт** сверстанных полос в формат **PDF**.



Все настройки необходимо сделать соответственно ниже приведенным установкам.



Экспорт Adobe PDF

Стиль Adobe PDF: [Style Name]

Стандарт: Нет

Совместимость: Acrobat 4 (PDF 1.3)

Сжатие

Цветные изображения

Не выполнять даунсаплинг 300 пикселей на дюйм
 для изображений с разрешением выше: 450 пикселей на дюйм
 Сжатие: Нет 128 Размер фрагмента:
 Качество изображений: [Quality]

Изображения в градациях серого

Не выполнять даунсаплинг 300 пикселей на дюйм
 для изображений с разрешением выше: 450 пикселей на дюйм
 Сжатие: Нет 128 Размер фрагмента:
 Качество изображений: [Quality]

Монохромные изображения

Не выполнять даунсаплинг 1200 пикселей на дюйм
 для изображений с разрешением выше: 1800 пикселей на дюйм
 Сжатие: Нет

Сжать штриховые рисунки и текст Кадрировать изображения по размерам фреймов

Сохранить стиль... Экспорт Отмена

Экспорт Adobe PDF

Стиль Adobe PDF: [Style Name]

Стандарт: Нет

Совместимость: Acrobat 4 (PDF 1.3)

Метки и выпуск за обрез

Метки

Все типографские метки Тип: По умолчанию
 Метки обреза Толщина: 0,25 пт
 Метки выпуска за обрез Смещение: 3 мм
 Метки приводки
 Цветовые шкалы
 Информация о странице

Выпуск за обрез и служебное поле

Использовать настройки документа

Выпуск за обрез:

Сверху: 3 мм Слева: 3 мм
 Снизу: 3 мм Справа: 3 мм

Включить служебную область

Сохранить стиль... Экспорт Отмена

Экспорт Adobe PDF

Стиль Adobe PDF: [Стиль]

Стандарт: Нет

Совместимость: Acrobat 4 (PDF 1.3)

Вывод

Цвета

Преобразование цветов: Не преобразовывать цвета

Целевой профиль: Нет данных

Стратегия включения профилей: Не включать профили

Имитировать наложение Диспетчер красок...

PDF/X

Имя профиля метода вывода: Нет данных

Имя условий вывода: Нет данных

Идентификатор условий вывода: Нет данных

Имя реестра: Нет данных

Описание

Чтобы прочитать описание, наведите курсор на заголовок.

Сохранить стиль... Экспорт Отмена

Экспорт Adobe PDF

Стиль Adobe PDF: [Стиль]

Стандарт: Нет

Совместимость: Acrobat 4 (PDF 1.3)

Дополнительные

Шрифты

Подмножества шрифтов, если процент используемых символов меньше: 100%

Все шрифты с соответствующими встраиваемыми битами будут встроены.

OPI

Не подставлять при OPI: PDF EPS Битовые изображения

Сведение прозрачных областей

Стиль: [Высокое разрешение]

Игнорировать настройку разворотов

Job Definition Format (JDF)

Создать JDF-файл в программе Acrobat

Требуется программа Adobe Acrobat 7.0 Professional или более поздней версии. При выборе этого параметра автоматически сбрасывается параметр "Развороты" на вкладке "Основные".

Сохранить стиль... Экспорт Отмена

Экспорт Adobe PDF

Стиль Adobe PDF: [Style Name]

Стандарт: Нет

Совместимость: Acrobat 4 (PDF 1.3)

Система защиты

Уровень шифрования: Низкий (40-разрядный RC4) - Совместим с Acrobat 3 и выше

Пароль для открытия документа


Запрашивать пароль для открытия документа

Пароль для открытия документа:

Разрешения

Используйте пароль для ограничения возможностей вывода, редактирования и выполнения других задач

Пароль для изменения прав доступа:

 Этот пароль потребуется для открытия документа в программах редактирования PDF-файлов.

Разрешенная печать: С высоким разрешением

Разрешенные изменения: Все кроме извлечения страниц

Разрешить копирование содержимого и доступ для слабовидящих

Сохранить стиль... Экспорт Отмена

Экспорт Adobe PDF

Стиль Adobe PDF: [Style Name]

Стандарт: Нет

Совместимость: Acrobat 4 (PDF 1.3)

Сводка

Описание: [На основе стиля [Высококачественная печать]] Используйте данные настройки для создания документов Adobe PDF, предназначенных для качественной печати на настольных принтерах и устройствах для получения пробных оттисков. Созданные PDF-документы можно открывать с помощью Acrobat и Adobe Reader 5.0 и более поздних версий.

Параметры:

- Стиль PDF: SovSib Crop
- Совместимость: Acrobat 4 (PDF 1.3)
- Соответствие стандартам: Не задан
- ▶ Основные
- ▶ Сжатие
- ▶ Метки и выпуск за обрез
- ▶ Вывод
- ▶ Дополнительные
- ▶ Система защиты

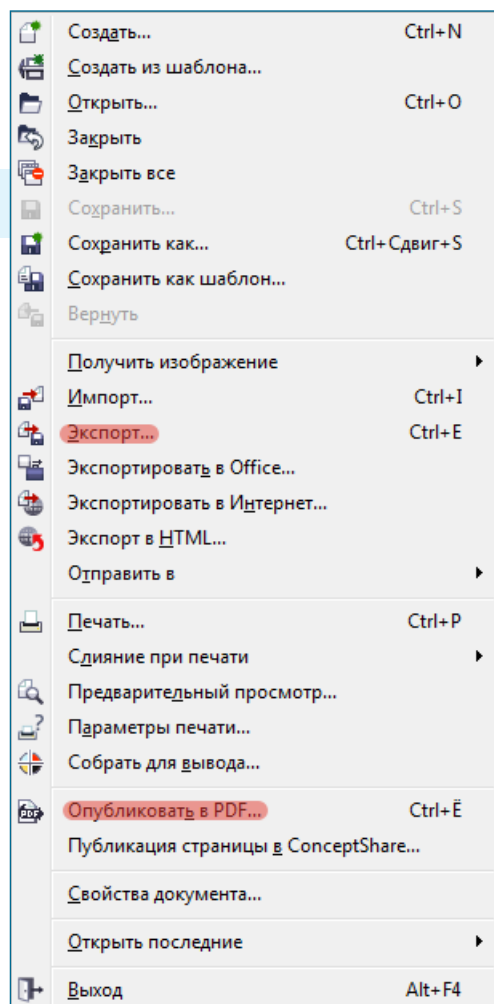
Предупреждения: 1) В этом стиле заданы исходные профили, не соответствующие текущему файлу цветовых настроек. При экспорте будут использованы профили, определенные файлом цветовых настроек.

Сохранить сводку...

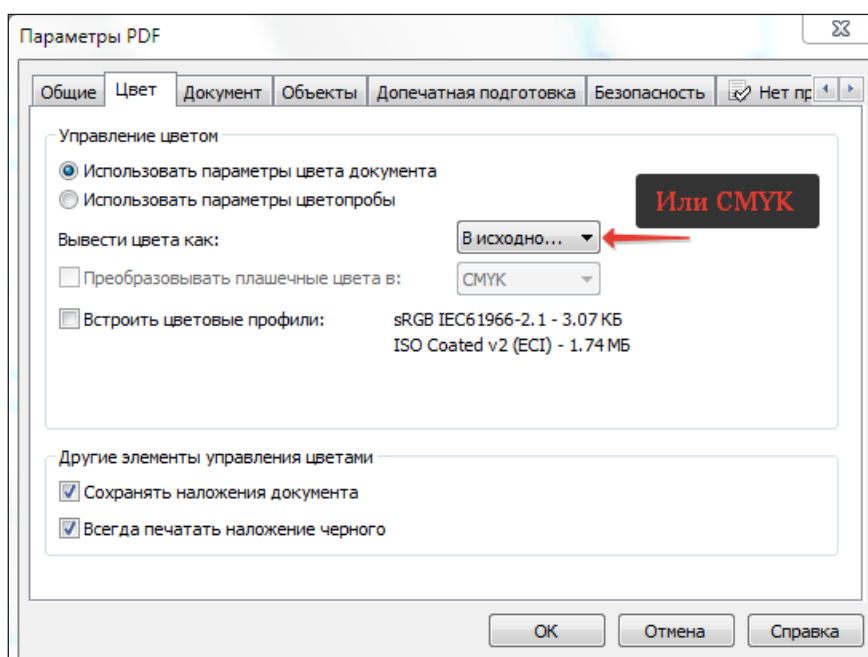
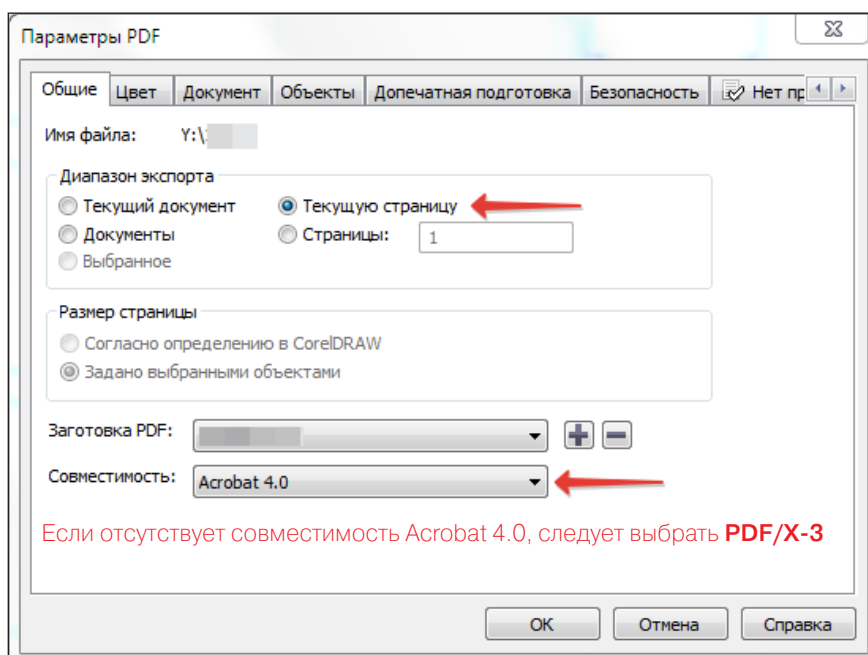
Сохранить стиль... Экспорт Отмена

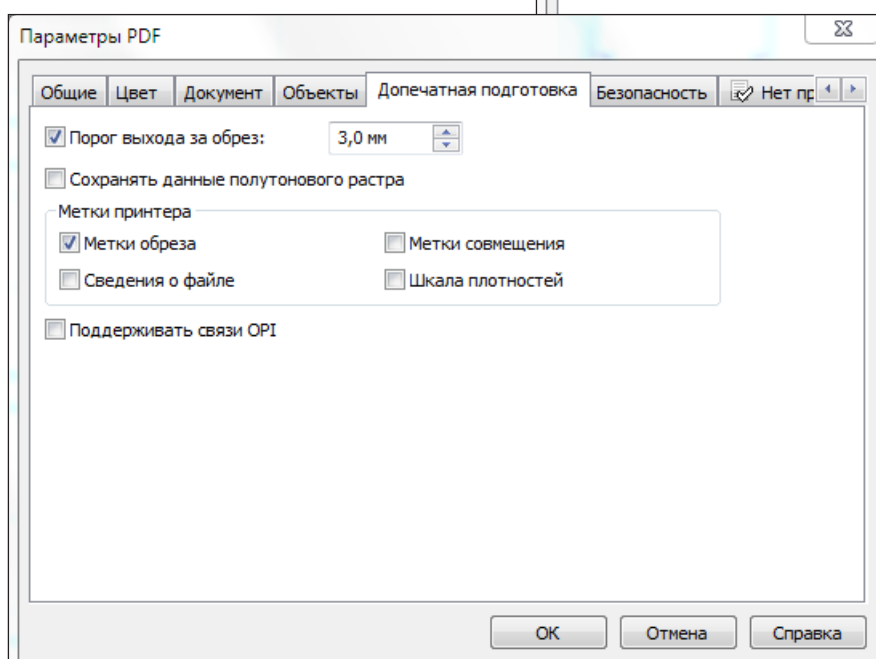
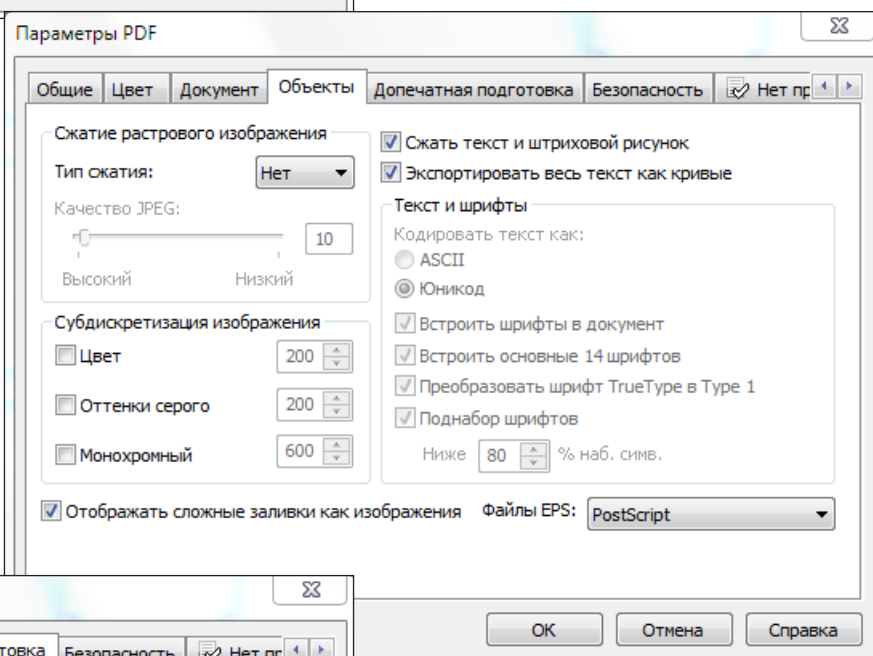
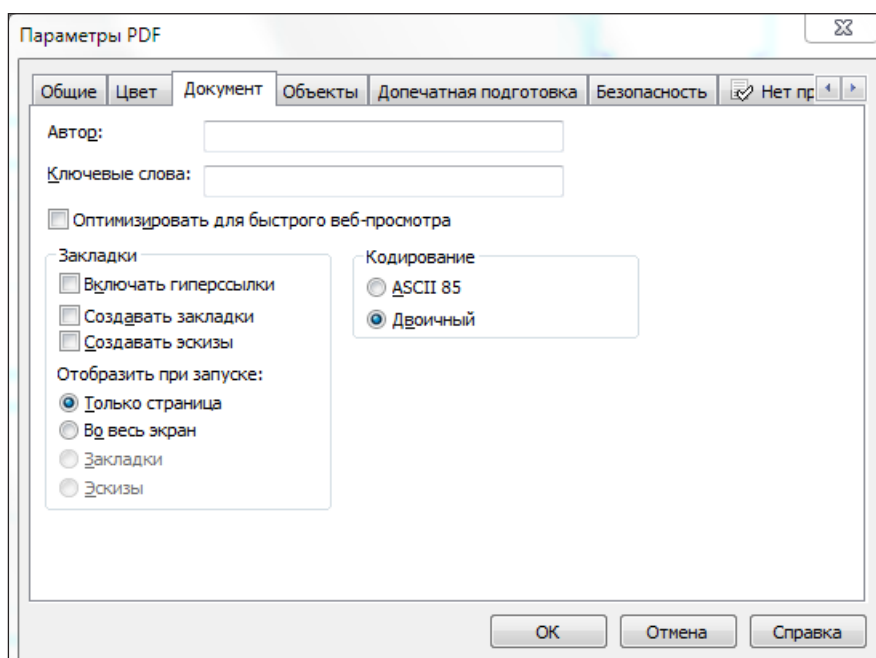
НАСТРОЙКА ВЫВОДА PDF ФАЙЛА В CORELDRAW

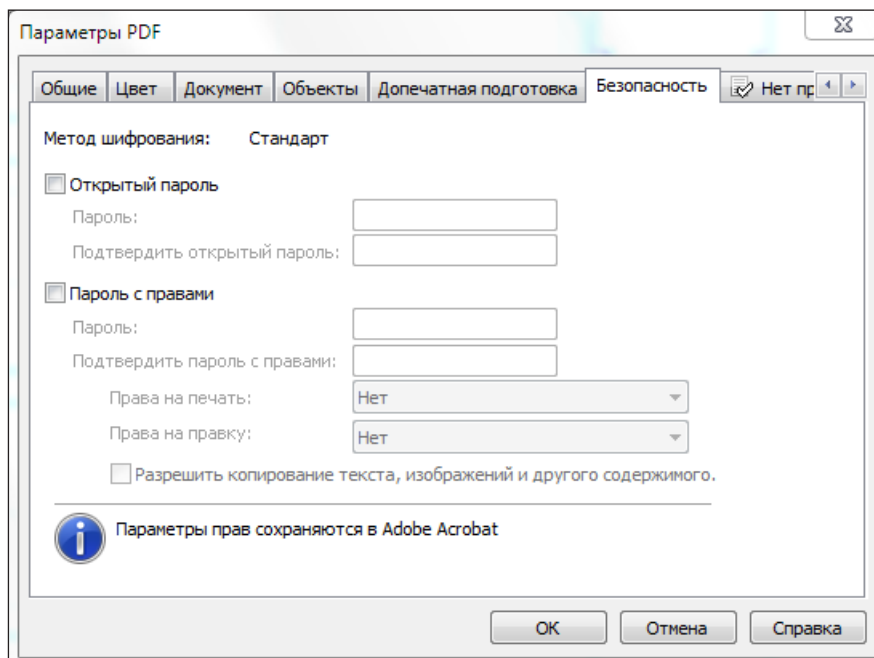
Для того, чтобы отписать правильные файлы для типографии ОАО «Советская Сибирь», необходимо произвести постраничный **экспорт** или **публикацию в PDF** сверстанных полос в формат **PDF**.



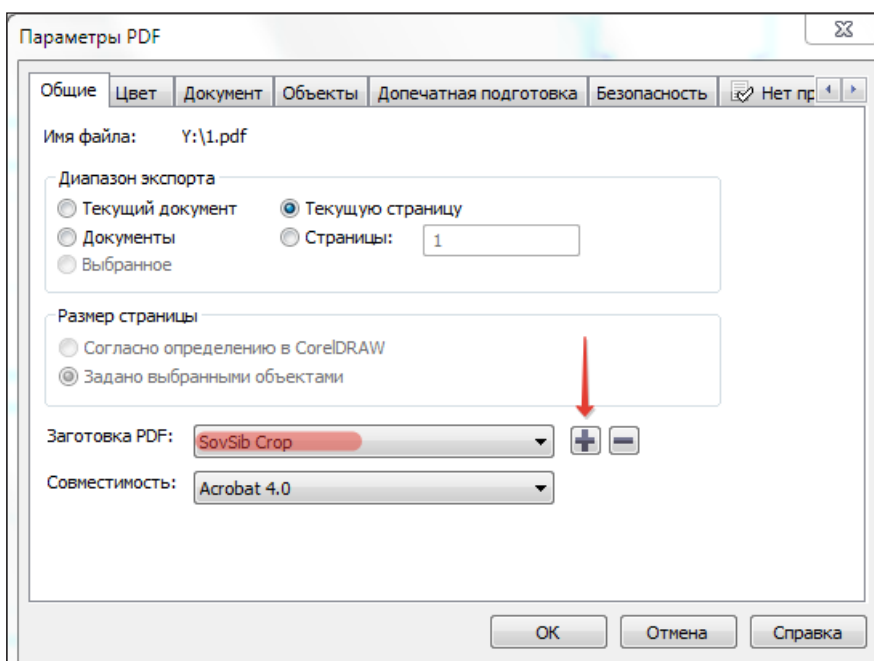
Все настройки необходимо сделать соответственно ниже приведенным установкам.





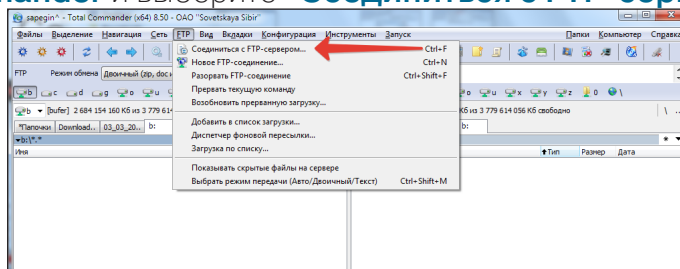


В конце можно создать постоянный профиль для экспорта PDF документов в типографию.

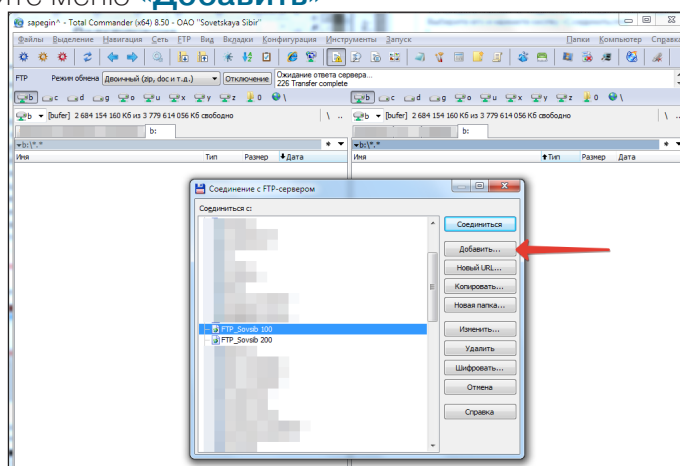


ПОДКЛЮЧЕНИЕ К FTP-СЕРВЕРУ С ПОМОЩЬЮ TOTAL COMMANDER

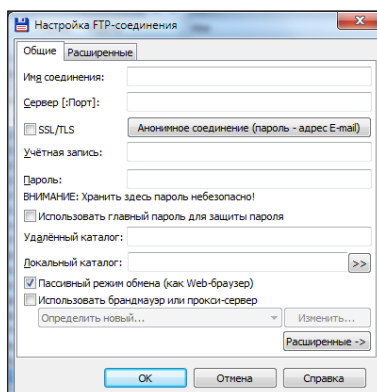
1. Откройте **Total Commander** и выберите «Соединиться с FTP-сервером»



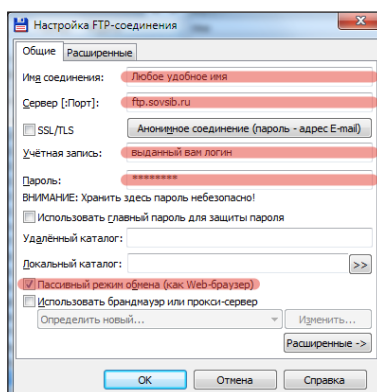
2. В открывшемся окне, представляющем собой список зарегистрированных FTP подключений и управления ими, выберите меню «Добавить»



3. Открывшееся окно для введения регистрационных данных изначально будет иметь следующий вид:



4. В данное окно следует вводить регистрационные данные для подключения к FTP-серверу **ОАО «Советская Сибирь»**



В поле **«Имя соединения»** введите произвольное имя для идентификации FTP подключения, например, «Советская Сибирь»

В поле **«Сервер [:Порт]»**: введите адрес FTP-сервера.

Доступные на данный момент адреса **ftp.sovsib.ru** (основной) (IP 94.251.80.146)
ftp2.sovsib.ru (IP 212.164.77.146)

Эти адреса дублируют друг друга и являются верными.

Дублирование предназначено, если по каким-либо причинам один из адресов будет недоступен.

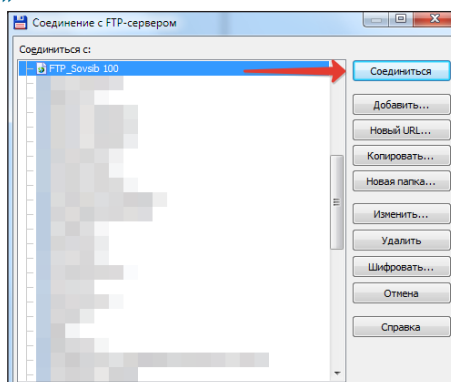
В полях **«Учетная запись»** и **«Пароль»** ввести данные, предоставленные нашим менеджером

ВАЖНО: обратить внимание, чтобы стояла галочка

«Пассивный режим обмена (как Web браузер)»

После заполнения данных нажать «ОК», чтобы внесенные данные сохранились.

1. Теперь в списке FTP подключений появится имя созданного FTP подключения выберите его и нажмите кнопку **«Соединиться»**

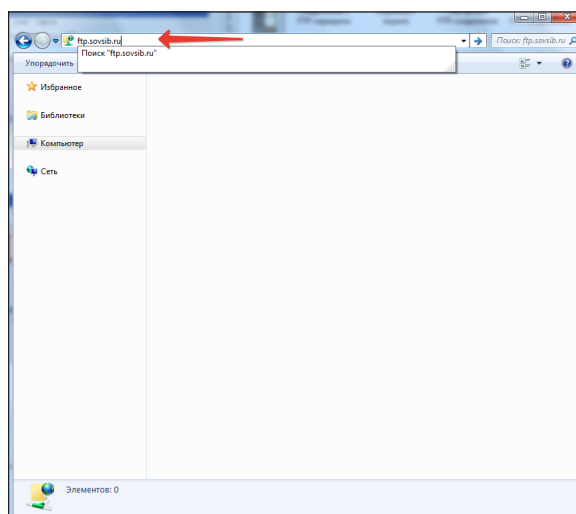
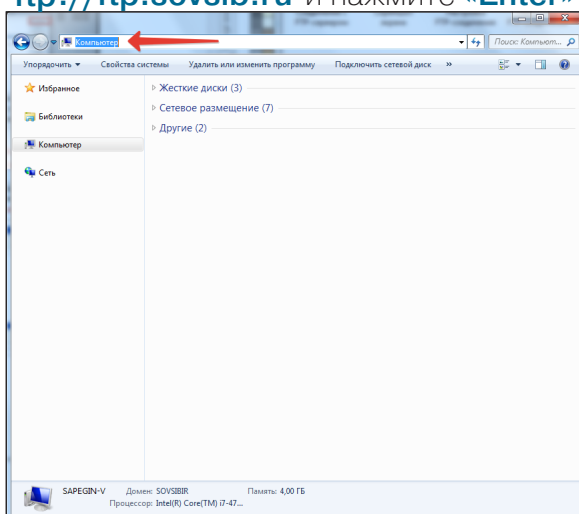


После некоторого времени, при правильном введении данных, в одной из вкладок **Total Commander** у вас отобразится FTP-сервер, куда и следует перенести файлы для передачи в **ОАО «Советская Сибирь»**

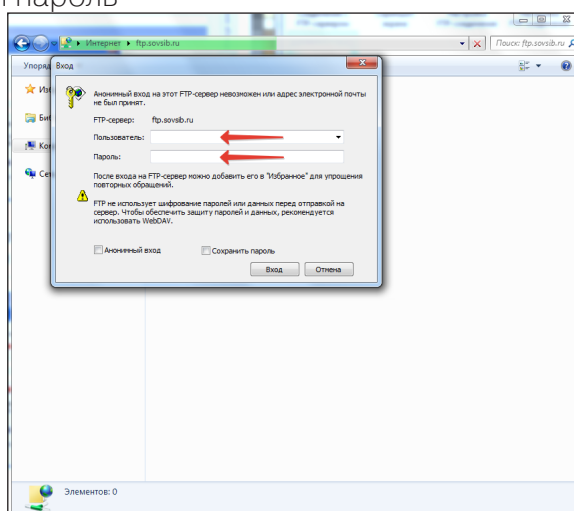
После того, как файлы будут скопированы в данную папку, следует позвонить администратору данных по телефону (383) 314-67-21 и, представившись, сказать свой логин (имя пользователя) куда вы скопировали файлы. **ПОМНИТЕ, без Вашего звонка файлы в работу не будут приняты, а так и останутся лежать нетронутыми на FTP-сервере.**

ПОДКЛЮЧЕНИЕ К FTP-СЕРВЕРУ С ПОМОЩЬЮ ШТАТНЫХ СРЕДСТВ WINDOWS

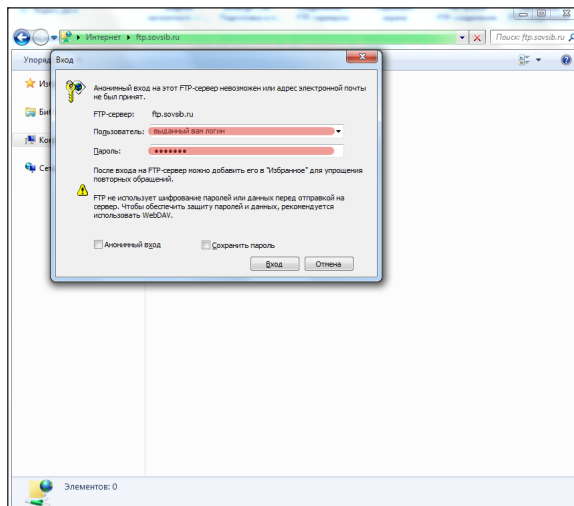
1. Дважды щелкните по ярлыку **«Мой компьютер»**, расположенный на рабочем столе. В открывшемся окне в строке адрес выделите **«Мой компьютер»**, напишите вместо него **ftp://ftp.sovsib.ru** и нажмите **«Enter»**



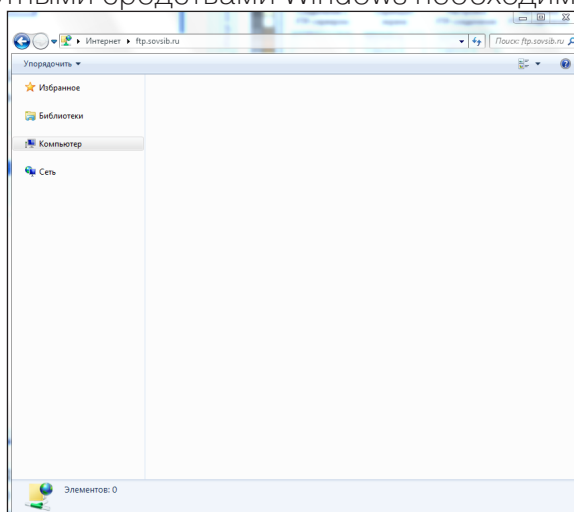
2. После небольшого ожидания у вас откроется следующее окно для введения регистрационных данных имени пользователя и пароль



3. Введите в соответствующее поле имя пользователя и пароль, которые предоставил Вам наш менеджер, и нажмите **«Ввод»**



1. Открывшееся окно и будет являться FTP-сервером **ОАО «Советская Сибирь»**, куда и следует скопировать стандартными средствами Windows необходимые файлы



После того, как файлы будут скопированы в данную папку, следует позвонить администратору данных по телефону (383) 314-67-21 и, представившись, сказать свой логин (имя пользователя) куда вы скопировали файлы. **ПОМНИТЕ, без Вашего звонка файлы в работу не будут приняты, а так и останутся лежать нетронутыми на FTP-сервере.**

В типографии не случай отсутствия соединения с **ftp.sovsib.ru** и **ftp2.sovsib.ru** имеется резервный FTP-сервер который доступен по адресу **ftp911.sovsib.ru**. Этот адрес следует использовать только после согласования с менеджером данных **ОАО «Советская Сибирь»**.

Подключение к FTP-серверу с из Веб браузера

1. Страница для передачи файлов в типографию доступна по адресу:
<https://www.sovsib.ru/upload>
2. В полях «Логин» и «Пароль» ввести данные, предоставленные нашим менеджером
3. После авторизации будет доступна возможность загрузки файлов в свою ftp-директорию

После того, как файлы будут скопированы в данную папку, следует позвонить администратору данных по телефону (383) 314-67-21 и, представившись, сказать свой логин (имя пользователя) куда вы скопировали файлы. **ПОМНИТЕ, без Вашего звонка файлы в работу не будут приняты, а так и останутся лежать нетронутыми на FTP-сервере.**

В типографии не случай отсутствия соединения с **ftp.sovsib.ru** и **ftp2.sovsib.ru** имеется резервный FTP-сервер который доступен по адресу **ftp911.sovsib.ru**. Этот адрес следует использовать только после согласования с менеджером данных **ОАО «Советская Сибирь»**.

ПАМЯТКА О КАТАЛОГИЗАЦИИ

Уважаемые клиенты! Напоминаем Вам что файлы выкладываемые на FTP типографии **ftp.sovsib.ru** следует выкладывать непосредственной в папку к которой вы подключаетесь. **Создавать подкаталогов не нужно!**

Наименование файлов полос периодических изданий должно быть однотипным и уникальным. В маске имени файла меняется только номер издания и нумерация.

Например:

Trud_038_p001.pdf

Trud_039_p005.pdf

Издание «Труд», номера 38 и 39, полосы 1 и 5

Если производилась замена файлов, то в конце названия файла добавляется New, если производится замена вновь, то New1 и так далее пока не будет подготовлен финальный файл.

Например:

Trud_038_p001_New.pdf

Файл в который вносились изменения один раз

Trud_039_p005_New3.pdf
new2, new3)

Файл в который вносились изменения четыре раза (new, new1,

